

František Kaván, Podzimní na Chrudimce, 1896

Opus magnum, 7. ledna – 3. dubna 2016

Obraz Františka Kavána *Podzimní na Chrudimce* z roku 1896 je špičkovou ukázkou krajinářského realismu své doby. Zároveň připomíná zvláštností svého názvu, že malíř byl i básníkem a s oblibou vynechával slovo, které nám tu v názvu schází – podzimní KRAJINA, podzimní NÁLADA... A malá růžová tečka pod horizontem má také svůj význam, jež si osvětlíme. Přiblížme si ale nejdříve Kavánovy malířské začátky a pak zejména tvorbu dvouletí 1895–1896, z níž obsahově vystavený obraz vyrůstá. Krajinářský realismus sklonku 19. století vycházel v českých zemích zejména z velkorysých maleb Adolfa Kosárka a Antonína Chittussiho. Byli i další jako třeba Alois Bubák nebo Antonín Waldhauser, ale vliv prvně jmenovaných byl zásadní, hluboký a trvalý. V souběhu dalších vitálních podnětů se po roce 1890 v prostředí krajinářské speciálky profesora Julia Mařáka, jež byla konstituována na pražské Akademii roku 1887 zásluhou architekta a mecenáše Josefa Hlávky, urodilo několik talentů, jejichž tvorba vlastně zahájila emancipovanou krajinářskou žeň dvacátého století. K vůdčím zjevům školy náležel v první polovině 90. let jednoznačně František Kaván (1866–1941).

Kaván se od počátku zařadil mezi nejslibnější talenty. Václav Březina byl nejstarším frekventantem a po Mařákově „stromař“, Antonín Slavíček a Ferdinand Engelmüller byli jeho prvními sousedy před aranžovaným zátiším první den na Akademii, dále tam byli třeba zmiňovaný Dvořák řečený Bařka, Jan B. Minařík nebo František Pečinka. Teprve později přišli Otakar Lebeda, Alois Kalvoda, Josef Holub a další. Jezdili na plenéry, pověstně jarní exkurze třeba na Peruc, Žalov, do Budňan pod Karlštejnem, do Zákolan a zvláště pak na Okoř. V tamním údolí s potokem a hradní zříceninou bylo pro malířské oko bezpočet motivů, v nichž se dalo vyslovit ono okouzlení novou krajinomalbou bez příkras a aranžmá. I větší a velké obrazy vznikaly často tam venku na Okoři a mají v sobě dodnes patrnou živost, chvějivost a uměleckou svébytnost. Kavánovi ovšem společně malování příliš nesvědčilo, neboť byl spíše typem samotáře. Ostatně nejlepší jeho práce vznikaly doma na horách, případně po boku nejlepších přátel Dvořáka a Holuba. Za nejvýznamnější obraz jeho akademických let je již odedávna pokládán *Podmrak* z roku 1894. Jde o rozměrné plátno zachycující v monumentalizující formě pohled od rodné chalupy směrem k východu, s cestou do polí a vysokým nebem. Panteisticky vyznívající malbu umocňuje i drobná stafáž sedící venkovanky (údajně malířovy matky), která se v celku poměrně ztrácí. To bude dosti typické i do budoucna na rozdíl třeba od Slavíčka či Hudečka, jimž figurální složka v krajině konve-

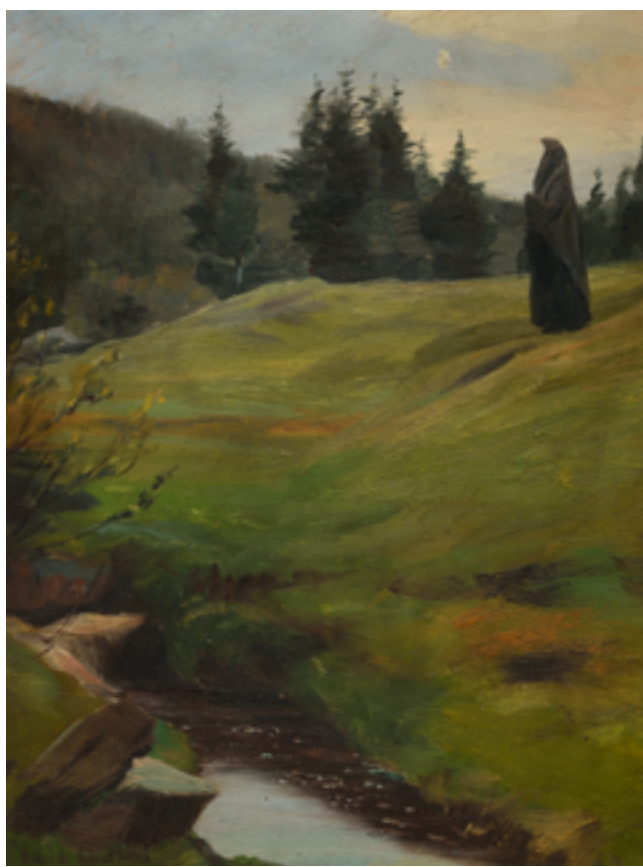
vedl v pomyslném soupeření družiny a i obrazy vzniklé v návaznosti doma na horách v létě ukazují mistrovské výkony – známé plátno *Na vzduchu domova* je kodifikací krajiny domoviny jako snad žádné jiné, s výjimkou Pruchova oleje *Ptáčnice*. Na podzim 1895 zamířil s Lebedou znovu k jihočeským rybníkům, aby tam poznovu vychytil nálady skomírající přírody, spřádal jemné tóny vadnoucích zelení, těžkých hnědých a šedých, jejichž souzvuk nejednou vyzněl tak ponuře, že ona díla vyvolala po návratu do školy k Mařákově odpor, označení „*černé malování*“ a obavy o Kavánův další umělecký osud. Faktem je, že již tehdy Kaván čile korespondoval s aktéry Moderní revue, zvláště s Jiřím Karáskem ze Lvovic a Karlem Hlaváčkem. Tématu Kavánovy symbolistní a dekadentní tvorby se podrobně věnovala zcela nedávno Zuzana Novotná v souvislosti s výstavou v Národní galerii a v tomto formátu nelze ve všech souvislostech Kavánovo složitě formulované výtvarné dílo komentovat. Omezím se tedy na základní informace. Podvojnost Kavánova talentu výtvarného a literárního utvářela právě v roce vzniku našeho obrazu dvě základní linie tvorby. První se odvíjela od precizně zvládnuté formy realistické krajinomalby, jak vidíme na řadě obrazů s konkrétními panoramaty Dobrušky (Galerie moderního umění v Hradci Králové), Kladských hor (Západočeská galerie v Plzni) nebo Bojanova (soukromá sbírka). Druhá podněcována moderními směry směřovala k zobrazování krajiny jako vize. A právě v Bojanově, malé vsi na východním úbočí Železných hor, se Kaván již ženat na sklonku



Odtékání, 1896, olej na plátně, 102 × 132 cm, Národní galerie v Praze, Foto © Národní galerie v Praze

Pocházel z drsného horského prostředí, ze samoty zvané Na Končinách vysoko nad Jilemnicí v katastru obce Lhota Víchovská. V okolní krajině mezi obcemi Poniklá, Roudnice, Martinice či Vítkovice sbíral ještě jako chlapec studující na královéhradeckém Boromeu své první výtvarné zkušenosti. Měl vrozený cit vidět a vnímat, dokázal spontánně dobře kreslit i akvarellovat, teprve ve svých dvaceti letech poprvé zkusil i malbu olejovými barvami. Zajímavé je, že mnoho jeho krajin z těch let poutá zrak svou jednoduchou a přece výrazovou notou. Nejsou efektní, vymalované, nýbrž vane z nich přesvědčivá znalost míst, v nichž maloval a zároveň básnil. Ostatně právě z oněch posledních gymnaziálních let je nejvíce vzájemně souznějících umělcových básní i obrázků. Když vstoupil Kaván zkraje roku 1890 na Akademii, poznamenal tuším spolužák Bohuslav Dvořák, že Kaván už byl malíř a že uměl malovat. Ony malé i větší krajinomalby z prvních let u Mařáka skutečně výstižně postihují rázovitost pohorských údolí a úbočí, atmosféru počasí, zachycují směle a dosti úsporně, v chittussiovské rázosti, povahu dobře zažitých i studovaných míst, jež malíře oslovovala svou nehynoucí krásou.

novala pro jejich sdělení daleko více. Obraz zakoupil a následně věnoval České akademii věd a umění mecenáš Josef Hlávka, přičemž byl roku 1900 vystaven na Světové výstavě v Paříži, a to v expozici rakouského ministerstva obchodu, kdy autor „*Rakušan Kaván (Franta) z Vídně*“ byl oceněn diplomem. Paradoxem bylo, že Kaván se to celé dovedl, až když mu přišel onen diplom. Rok 1895 znamenal kulminaci tzv. prvního sledu Mařákovců, jemuž vévodil právě Kaván. Na sklonku jara se větší skupina spolužáků odebrala východně od Prahy pod hřeben Železných hor za Čáslaví, kde se v Ronově nad Doubravou narodil Antonín Chittussi. V jeho stopách se vydali do plenéru lovit ony pověstné prosté motivy z luk a polí, z mezí a potočních meandrů, a během léta tam příkladně Kaván, ale také Holub nebo Dvořák namalovali svá vrcholná realistická díla. Neznáme zatím tehdejší železnohorské malby Slavíčkovy, třebaže tam jistý čas s kolegy pobyl. Projasněné pohledy na panorama horského hřbetu i na blíže situované motivy v blízkosti Zlatého potoka, u Třemošnice nebo pod Krkaňkou ukazují nám směle, však dosud žákovskou krajinomalbu, jejíž úroveň ovšem nebyla v tomto ztvárnění krajiny překonána. Onen konturový styl, vykreslení detailů květeny, vystižení pohody místa a přitom jemný básnivý pel činící z oněch prací víc, než byly práce Liebscherovy či Jansovy brané již tehdy za krotký realismus na způsob fotograficky přesného pojetí lokace, je hlavním poznávacím znamením těchto maleb. Kaván



Chátrání, 1896, olej na papíře, 40 × 30 cm, soukromá sbírka

léta 1896 usadil a tam také vznikly desítky děl povahy na míle vzdálené ryze realistické krajinomalbě. Měl za sebou náročné měsíce po odchodu z Mařákovy školy v únoru 1896, čas zklidňování u přítele Hrušky na děkanství v Dobrušce a několik kratších pobytů na Podřipsku a u rodičů. Z léta toho roku pocházejí dva mimořádně krásné oleje, ukazující na Kavánovu vrozenou básnivost – *Svatby táhnou přes vrcha* (Krkonošské muzeum v Jilemnicí) a *I pod zachmuřeným nebem kvete mák* (soukromá sbírka). Snad našel tehdy vyrovnání a schopnost postavit se na vlastní nohy. Z Dobrušky zamířil rovnou do Vysokého Mýta, kde se 20. srpna 1896 oženil s Helenou Váňovou, narozenou dle oddacího listu 10. srpna 1863 v Lebeny v tehdejších Uhrách, dcerou chudého vysokomýtského řemeslníka, jejíž rodina pocházela z nedaleké starobylé Vraclavi. U Mýta namaloval několik menších obrazů, z nichž známe zatím jen jeden. Novomanžel se usadili nejdříve ve Vápenném Podole a zkrátka v Bojanově. Bylo třeba peněz a tak se Kaván pustil do řady plenérů, z nichž mnohé poslal do různých výstav. Podle názvů obrazů soudíme, že mnoho námětů se obíralo podzimem jako takovým, zkrátka ročním obdobím – *Příchod podzimních mlh* (Národní galerie) nebo *Lis-topadová nálada* (soukromá sbírka), ale byly i další s podtextem více než výmluvným – *Chátrání* (soukromá sbírka), *Odtékání* (Národní galerie), *Klekání víry sláblo nad jezerem* (nezvěstné), *Slavnost pustnoucích* (nezvěstné) aj. Kaván tehdy víc než kdy



jindy tvořil dvojím způsobem – jako realista a jako vyznavač dekadentního symbolismu.

Nedávno nově objevený obraz *Podzimní na Chrudimce* ukazuje Kavána jako skutečného mistra realistické krajinomalby, v níž ovšem je „*kořist zrakového vnímání*“ – řečeno slovy Františka Kovárny – dovedena až na samu míru únosnosti. Uvádí nás do klíčového období, kdy autorův realismus vystupňovaný v posledním roce studií do maxima, začal být nahlodáván podněty dobové dekadentní literatury a kontakty s prostředím Moderní revue. Ve zvláštní symbióze dekadentního zápalu i dosaženého technického mistrovství krajináře realisty vytvořil tehdy kolem stovky drobných, větších i rozměrných prací. Mají většinou konkrétní topografické zasažení, zelenostříbřité kolorit a evokují ráz málo obydleného území, jak je zřejmé i z vystaveného exempláře. Obraz patří do souboru již známých i publikovaných kusů, jakými jsou třeba *Na Chrudimce u Bojanova* z někdejší Vanclovy kolekce nebo velmi krásný obraz *Na Chrudimce pod Chlumem* se starší chybnou datací kolem 1905. Další vesměs menší vedutově pojaté záběry vlastnili třeba Hugo Kosterka nebo K. V. Rais. Z větších pláten zaujme dodnes *Novomlýnský rybník*, jenž z majetku dr. V. V. Štecha přešel do Národní galerie, a pak zejména *Odtékání*, jež je významově nejzávažnější. Bylo reprodukováno ve Volných směrech na počátku léta 1897 a Kaván v něm předestřel až jakýsi hluboce osobní oltář svých vzpomínek, tužeb a snů s ústředním stromem podivného tvaru neúplného kříže a s tro-

na Chrudimce. Ve vzdušné atmosféře sklonku léta a začínajícího podzimu zde v motivu říčního toku opět nenávratně plyne čas, na obzoru se proti nebi rýsují dva blízko stojící stromy, tmavší a světlejší. Tmavší představuje tradičně muže, světlejší ženu. Nenápadné vkládání symbolů tehdy Kaván volil často. Dozníval čas jinošství a mládí, přicházel svazek dvou bytostí. Růžová barva Heleniny sukně známá z plátna *Odtékání*, ale též z příležitostného oleje *Cestou hranicemi od Železného Brodu do Smrčí* (Muzeum horního Pojizeří v Železném Brodě) se coby drobná tečka pod horizontem stává značkou osudové změny, nastoupené cesty a hledání sama sebe ve velkém světě dospělosti. Je trochu dětskou hříčkou, zčásti malířskou finesou, ale také nesmělým pohledem tápajícího dušezpytce na nevratný krok do budoucna. Helena jej slovy Kavánovými „*jako dobrá družka má*“ provázela přes třicet let až do své smrti roku 1926. Napořád zůstane zachycena na slavném plátně *Odtékání*, ale i na dalších obrazech (olej *Po senách* v někdejší majetku malíře Holého) a také jako malé nic na obraze *Podzimní na Chrudimce*.

Michael Zachař

Podzimní

*Všade je pouhá trpká pravda,
není čím oči potěšit.
Stromy se příliš rozednily,
zcuchaná hnízda se nemohou skrýt.
Všecko je samá obloha.
Stěny se tuze vynořily,
den a vzduch vadne na pláních,
zelená vesla v řece hníjí,
po kopcích vyčkává pravdivý sníh.
Bude už brzo na mně rád:
Už se mně všecko ustaralo,
co mělo mě rádo, a jsem měl rád.*

(*Báseň Františka Kavána uveřejněná v Pelclových Rozhledech, 1897*)

chu nepatřičnou ženskou postavou se snítkou. Symbolizuje mu zde manželka onu jistotu a víru v lepší příští? Obraz sugestivně evokuje nekonečné plynutí času, odcházení generací a výzvy jejich potomkům, naděje a očekávání vyslovená do nekonečné báně oblohy. Panteistický ráz tehdejších Kavánových obrazů, mezi něž řadíme i citově vypjaté veliké plátno *Sen o dobrém srdci*, nelze přehlédnout a je zřejmý i u vystaveného díla. Z dobové literatury a pramenů víme o několika pracích s názvy: *Podzimní motiv na Chrudimce*, *Podzim na Chrudimce*, *Podzimní stmívání* a další. Větší stříbřité šedavý obraz s Chrudimkou beze stromů jakoby v příkrovu jinovatky shořel bohužel při náletu na Prahu v únoru 1945 v bytě rodiny Kavánova přítele Myslivečka, další jsou dosud nezvěstné, neboť byly prodávány i ve Vídni (v Kunstverreinu označeny jako Chrudimfluss!) a zůstávají skryty i v zahraničních domácnostech. Podle dobového česky psaného štítku s cenovkou na rubu kartonu půjde nejspíš o jeden z obrazů vystavených na Vánoční výstavě Umělecké Besedy, což bylo vlastně jeho první oficiální vystoupení, odhlédneme-li od školních výstav na Akademii. Vystavil tehdy poměrně velký počet devíti obrazů a K. M. Čapek Chod ve Světozoru 1. ledna 1897 označil Kavána za malíře, „*jež čítáme k nejsilnějším a nejmarkantnějším talentům v našem krajinářství*“ a kterému „*je vlastní nehledanost technických prostředků a hluboké opouštění bravurní lehkosti*“. Mezi těmi obrazy byla i fotograficky přesná a jakoby až kolorovaná malba modravé nálady, již Kaván v signatuře vyjádřil názvem *Podzimní*



Cestou hranicemi od Železného Brodu do Smrčí, kolem 1898, olej, karton na plátně, 46 x 32 cm, Národopisné muzeum horního Pojizeří, Železný Brod

František Kaván, Podzimní na Chrudimce, 1896

Opus magnum, 7. ledna – 3. dubna 2016
6. ledna, 17.00, přednáška kurátora spojená s vernisáží
Otevírací doba: út–ne, 10.00–17.00

Souběžné výstavy

Václav Rabas a mýtus hnědé. Země, chléb a hmota na periferii avantgardy
Velká galerie, 14. ledna – 28. března

Julius Mařák a jeho krajinářská škola
Z deponitáře, 7. ledna – 1. května 2016

Na dosah I. Současné umění z Drážďan
Malá galerie, 14. ledna – 3. dubna

Když boty, tak botasky! Fenomén Botas v Československu
Retromuseum, 18. února – 28. srpna 2016

Galerie výtvarného umění v Chebu
příspěvková organizace Karlovarského kraje
náměstí Krále Jiřího z Poděbrad 16, 350 02 Cheb
T: +420 354 422 450, F: +420 354 422 163
info@gavu.cz, www.gavu.cz