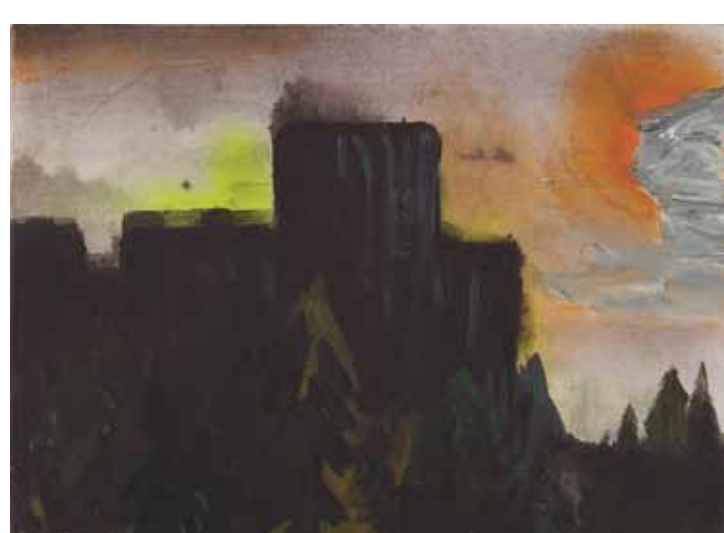


ONDŘEJ MALEČEK IN NATURA

GALERIE VÝTVARNÉHO UMĚNÍ
V CHEBU, 17. 5. – 24. 6. 2012
VERNISÁŽ 16. KVĚTNA, 17.00

GAVUCHEB



Hrad / Burg, 2005, 55×75 cm, akryl na plátně / Acryl auf Lw.

Když v roce 2006 absolvoval Ondřej Maleček (1977) na Vysoké škole umělecko-průmyslové, bylo mu už téměř třicet let. V té době měl totiž za sebou krátké studium na pedagogické fakultě a poté i na katedře scénografie pražské DAMU, zároveň jej to vždy táhlo k malbě. Na VŠUP ji zprvu studoval u Pavla Nešlehy, s nímž ho pojal zájem o romantismus, symbolismus a dějiny umění vůbec. Po jeho smrti studia dokončil u Stanislava Diviše, příslušníka postmoderní generace, který naopak studenty vedl k používání aktuálního formálního jazyka, korespondujícího se soudobou vizualitou. Také tato zkušenost je v Malečkově tvorbě latentně přítomna, byť jeho vlastní obrazová řeč je založena na záměrném naivismu.

První výrazný úspěch přišel už s jeho absolutoriem. Se svým malířským cyklem na téma Máchova Máje (ostatně sám se narodil právě 1. května) byl vybrán jako reprezentant školy na přehlídce nejlepších diplomových prací StartPoint v roce, kdy se tato cena rozšířila na mezinárodní úroveň. V konkurenci čtrnácti dalších mladých umělců z celé Evropy zde patřil k nejlepším; možná i díky svému pozdějšímu nástupu totiž školu dokončil jako hotový malíř se suverénním a zcela originálním projevem. V diplomovém cyklu už byly obsaženy všechny rysy, které se v jeho tvorbě objevují až dodnes, zejména romantický, někdy až dekadentní přízvuk a jistý formální primitivismus. Zdánlivě brutální provedení nesmí mýlit: jeho malba je plná rafinovaných malířských efektů a především zaujme zcela svébytnou obrazností a výběrem motivů s temně symbolickými významy. Rád například používá v moderním umění tak



Jaro, stromy / Frühling, die Bäume, 2008, 140×170 cm, akryl a sprej na plátně / Acryl und Spray auf Lw.

nezvyklý prvek, jako jsou dekorativní bordury při okrajích obrazového pole, které někdy zaplňují jeho podstatnou část. Přes sklon k vyprávění nikdy nesklouzává k literárnosti, naopak vždy je svrchovaně výtvarný a jeho náměty působí jako otevřené a tajemné znaky.

Jedním z důsledků StartPointu bylo to, že jej klatovská galerie, tehdejší pořadatel této mezinárodní akce, v roce 2008 pozvala na první ročník česko-německého malířského symposia na Kvildě. Šumava se svou váchalovskou mystikou a tajemnou atmosférou pralesů a slatí rozezněla v Malečkově tvorbě podobné tóny a on zde vytvořil další sérii obrazů, v níž pak pokračoval i v Praze. Vůbec lze říci, že Maleček patří k malířům, kterým princip symposií vyhovuje. Následovala totiž hned dvě další v Kutné Hoře (pořadatelem byla Galerie Felixe Jeneweina) a v Českém Krumlově (při Egon Schiele Art Centru), kde opět vytvořil rozsáhlejší soubory prací.

Přestože je svým založením solitér, v roce 2006 byl u vzniku skupiny Obr. Její název odkazující k tradiční zkratce pro obraz (a v druhém významu i na velký formát, který jeho členové včetně Malečka s oblibou používají) napovídá, že jde o skupinu ryze malířskou. Její další členové Josef Archer, David Hanvald, Karel Štědrý a Martin Krajc, kteří prošli ateliéry Stanislava Diviše (na VŠUP) a Michaela Rittsteina (na AVU), dnes patří k nejvýraznějším osobnostem současné malby. Maleček se skupinou absolvoval několik výstav, včetně té nejvýznamnější v pražském Mánesu, nicméně byl zde nejstarší a v už tak různorodém seskupení se odlišoval asi nejvíce, takže ji po čase opustil. Dále



Pirátská vlajka – Hrad / Piratenflagge – Burg, 2006, 130×170 cm, kombinovaná technika na plátně / Mischtechnik auf Lw.



Ještěrka II / Eidechse II, 2011, 50×50 cm, kombinovaná technika na plátně / Mischtechnik auf Lw.

tedy kráčí již jen sám za sebe a to docela úspěšně, neboť na této cestě přibývají významné zastávky. Vedle samostatné výstavy v Galerii Felixe Jeneweina v Kutné Hoře a loňské prezentaci v Topičově salonu (spolu s Davidem Pešatem a Vladimírem Vélou) stojí za zmínku i dvě prostorové výmalby. V Čechách dnes existují dvě místa, kde se tento specifický žánr etabloval v podobě galerie, shodou okolností obě opět s vazbou na Klatovy. Tím prvním je Café Jednorozec v přízemí stejnojmenné klatovské galerie, druhým Galerie Nashledanou ve Volyni, kterou řídí bývalý kurátor Galerie Klatovy / Klenová Jan Freiberg. A Maleček je zatím jediným, kdo pracoval v obou z nich: v Klatovech jeho výstava stále běží, ve Volyni dokonce v roce 2010 činnost galerie odstartoval. Galerie se zde nachází na poněkud obskurním místě – v nepoužívané smuteční síni na zdejších hřbitovů, takže Maleček byl na úvod vskutku ideálním autorem...

Přestože prostory chebské Malé galerie nejsou vhodné pro rozsáhlejší retrospektivu, zdejší výstava představí Ondřeje Malečka reprezentativním výběrem z jeho dosavadní práce. Nicméně důraz bude položen na tvorbu z posledních dvou let, takže velká část obrazů zde bude mít svou výstavní premiéru.

Marcel Fišer



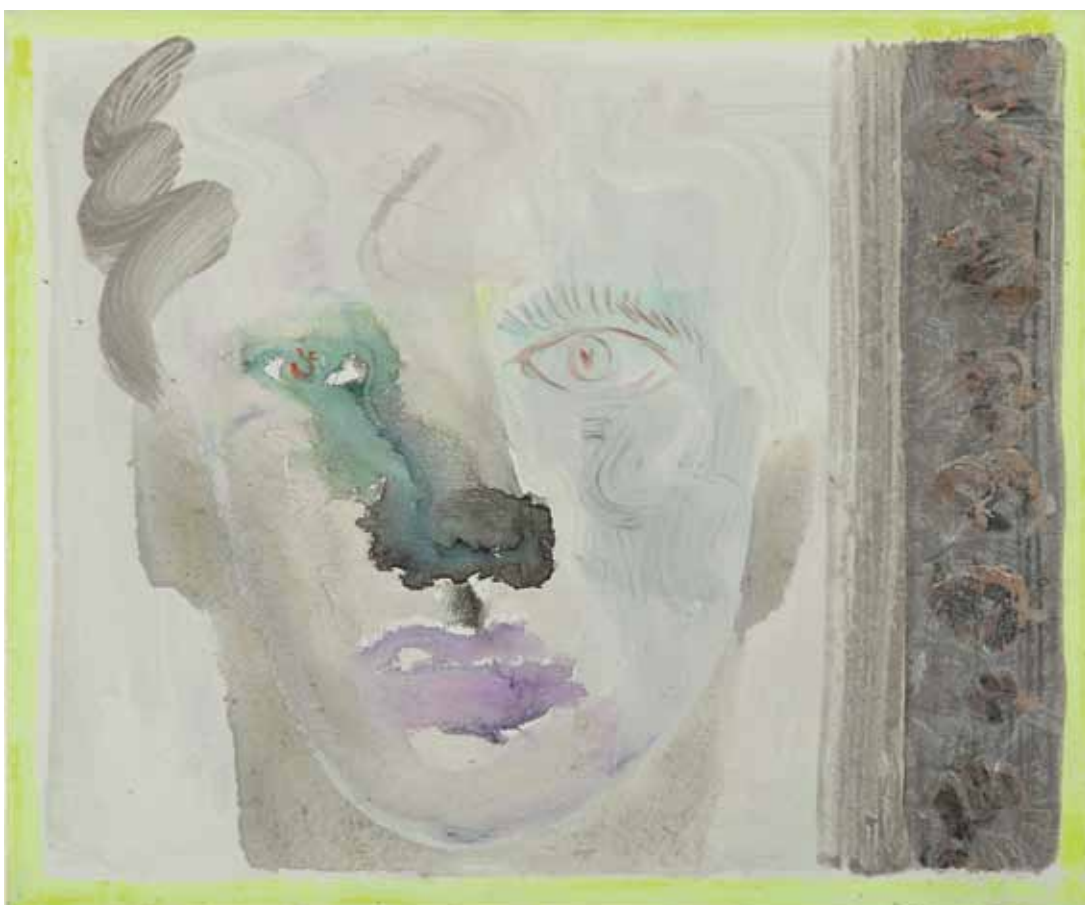
Ptáčci / Die Vögelchen, 2009, 70×130 cm, akryl na plátně / Acryl auf Lw.



Konvalinky / Maiglöckchen, 2012, 70×50 cm, akryl na plátně / Acryl auf Lw.

Der erste markante Erfolg von Ondřej Maleček (1977) stellte sich bereits mit seinem Absolutorium an der Kunstgewerblichen Hochschule in Prag (2006) ein, als er zum Repräsentanten der Hochschule bei der Ausstellung StartPoint ausgewählt wurde, einer Schau der besten Diplomarbeiten von europäischen Kunsthochschulen. Seine Diplomarbeit - eine Serie der Bilder, die dem berühmten Gedicht Mai von Karel Hynek Mácha (1836) gewidmet wurde - weist bereits alle Züge seines späteren Schaffens auf: den romantischen, manchmal gar dekadenten Akzent und den völlig originellen Stil, der von einem barsch naivisierenden Geist getragen wird. Im Jahr 2008 wurde er zum ersten Jahrgang des tschechisch-deutschen Malersymposiums in Außergfield / Kvilda eingeladen. Der Böhmerwald mit seiner Mystik und geheimnisvollen Atmosphäre der Urwälder und Hochmoore regte ähnliche Töne an und Maleček schuf hier eine weitere umfangreiche Serie von Arbeiten, die er dann auch in Prag fortsetzte. Seit dieser Zeit ist von ihm immer mehr zu hören. Seine Bilder, gemalt in einem schwungvoll „kindlichen“ Stil, in dem er auch große Formate bravourös bewältigt, füllt er mit Motiven von symbolischer Bedeutung. Er gleitet jedoch nicht ins Literarische ab, im Gegenteil, er ist immer aufs Höchste Bildkünstler. Seine Imagination ist unverwechselbar – mit Vorliebe verwendet er auch ein in der modernen Kunst so ungewöhnliche Motiv wie dekorative Bordüren am Rand der Bilder.

Marcel Fišer



Mušská hlava / Männlicher Kopf, 2011, 50×60 cm, kombinovaná technika na plátně / Mischtechnik auf Lw.



Zimní les / Winterwald, 2012, 50×70 cm, kombinovaná technika na plátně / Mischtechnik auf Lw.



ONDŘEJ MALEČEK IN NATURA

Malá galerie / Kleine Galerie, 17. 5.–24. 6. 2012
Kurátor / Kurator: Marcel Fišer
Vernisáž / Vernissage: 16. 5. 2012, 17.00
Otevírací doba / Geöffnet: út-ne / Di-So, 10.00–12.00, 12.30–17.00

Souběžné výstavy

Miloš Jiránek: Zápas o moderní malbu
Velká galerie / Grosse Galerie, 5. 4.–17. 6. 2012

Jan Preisler: Žena a jezdec u jezera, 1905
Opus magnum, 5. 4.–17. 6. 2012

Juraj Horváth: Sylva Fischerová – Egbérie a Olténie (ilustrace)
Muzeum Café, Galerie pod baobabem / Galerie unter dem Baobab, 5. 4.–17. 6. 2012

Galerie výtvarného umění v Chebu

příspěvková organizace Karlovarského kraje
náměstí Krále Jiřího z Poděbrad 16, 350 02 Cheb
T: +420 354 422 450, F: +420 354 422 163
info@gavu.cz, www.gavu.cz

