

# **GAVUCHEB**

**GALERIE VÝTVARNÉHO UMĚNÍ V CHEBU**

příspěvková organizace Karlovarského Kraje

**VÝROČNÍ ZPRÁVA 2010**

## **OBSAH**

### **I. ÚVOD**

### **II. ODBORNÁ ČINNOST**

Stálé expozice

Výstavy

Práce se sbírkami

Ediční činnost

### **III. NEVÝSTAVNÍ KULTURNÍ ČINNOST**

Koncerty k vernisážím

Koncerty v kostele sv. Kláry

Přednášky a besedy

Muzejní noc

### **IV. PROGRAMY PRO DĚTI**

Spolupráce se školami v rámci estetického vzdělávání

Výtvarná soutěž pro žáky základních a středních škol

Program uměním k poznání

Aukce pro děti

Program galerie plná pohádek

### **V. NÁVŠTĚVNOST**

### **VI. PERSONALISTIKA**

Organizační schéma Galerie výtvarného umění v Chebu – stav ke konci roku 2010

### **VII. EKONOMIKA A HOSPODAŘENÍ V ROCE 2010**

### **VIII. OSTATNÍ**

Poděkování

Kontaktní údaje

### **IX. VÝHLED NA ROK 2011**

## I. ÚVOD

Aktivity Galerie výtvarného umění v Chebu se v roce 2010 nesly v duchu dlouhodobé koncepce, naplňované v posledních desetiletích po roce 1989. Vedle dvou velkých monografických výstav klasiků českého moderního umění Josefa Čapka a Antonína Slavíčka, převzatých z jiných institucí, které měly velký divácký ohlas, galerie připravila jeden vlastní odborný projekt, výstavu on – lino kurátora Radka Wohlmutha, mapující český linoryt, který doprovázela reprezentativní publikace. Z důvodů vysoké finanční náročnosti a personálních změn se nepodařilo realizovat zamýšlený velký projekt Rydlem a jehlou / Velcí mistři německé a holandské grafiky 16. a 17. století ze Siegelovy sbírky města Karlsruhe, který byl nahrazen výstavou z vlastních sbírek. Publikační aktivity, stejně jako práce s veřejností zůstaly na svém dlouhodobém vysokém standardu, ani letos se však nepodařilo najít finance na nové akvizice.

Zásadní událostí roku 2010 byla personální obměna na klíčových místech ředitele a ekonoma (a zčásti i na dalších pozicích). K 1. 7. 2010 rezignoval z osobních důvodů její dlouholetý ředitel PhDr. Jiří Vykoukal a do konce roku působil už jen na pozici kurátora. Dr. Vykoukal určil podobu galerie v posledních dvou desetiletích. V období před rokem 1989 galerie patřila k těm konzervativněji vedeným institucím. Za jeho vedení se zařadila ke špičkovým muzeím umění České republiky, vytvořila si jasnou profilaci výstavní, sbírkové a publikační činnosti a uspořádala celou řadu zásadních projektů, které měly ohlas v celé České republice. Základem výstavní dramaturgie byly velké výstavní projekty, jednak putovního charakteru ve spolupráci s dalšími velkými muzejními institucemi (zejména s ČMVU Praha /dnes GASK Kutná Hora/ a Muzeem umění v Olomouci), jednak řada prestižních výstav, které se konaly pouze v Chebu, uspořádaných ve spolupráci s velkými zahraničními muzei a sbírkami, respektive cyklus výstav systematicky představujících české Němce v rámci festivalu Mitte Europa. Ve výstavní síni v přízemí (Kabinet kresby a grafiky) byly prezentovány výstavy prací na papíru a doprovázela je edice katalogů v jednotné úpravě, kdežto k velkým výstavním projektům byly vydávány takřka bez výjimky větší publikace, většinou v kooperaci s jinými subjekty. Výstavy zahrnovaly široké spektrum projevů od umění cizích kultur přes staré umění a umění 19. století až po 20. století, na které byl samozřejmě položen největší důraz; výraznou dílčí profilací byla řada výstav představujících art brut a insitní umění. Akviziční činnost, která byla v posledních letech podvázána nedostatkem finančních prostředků, se zaměřila na obohacování sbírky jednotlivými klíčovými díly s ohledem na jejich přímé zapojení do stávajících stálých expozic.

Z výběrového řízení na ředitele vypsaného zřizovatelem Karlovarským krajem vyšel jako nový ředitel Marcel Fišer. Ke stejnému datu nastoupila i nová ekonomka Věra Karasová. Spolu s vedoucím odborného oddělení Jiřím Gordonem se tak ustavil nový tým, který začal připravovat (a ke konci roku zčásti i realizovat) novou koncepci galerie, s níž současný ředitel uspěl ve výběrovém řízení. Obecnými cíly této koncepce jsou:

- přitáhnout ke galerii nové, zejména mladé publikum a více ji zapojit do života města a regionu
- připravit atraktivní program doplněný aktivní PR strategií, který by zaujal širší publikum, zejména návštěvníky zdejších lázní
- přicházet s výstavními projekty, které budou rezonovat na celé české výtvarné scéně tak, aby galerie zvyšovala svůj kredit jedné z nejvýznamnějších institucí svého druhu v ČR

### **Hlavní změny by se daly shrnout do následujících bodů:**

- a) větší otevřenost veřejnosti, která spočívá v bohatší nabídce doprovodných programů, zejména vzdělávacího charakteru
- b) oživení vnější podoby galerie, zejména jejího vizuálního stylu a charakteru výstavních prostorů, kde v obou případech existoval značný deficit
- c) s oběma předchozími body souvisí nová komunikační strategie jak v tištěné, tak i v elektronické podobě
- d) nastavení nové přehledné dramaturgie jednotlivých výstavních prostorů, více rezonující se současnou scénou a předkládající publiku mnohem bohatší nabídku výstav, které by (s ohledem na propad rozpočtu) zároveň neměly vyžadovat tak náročné finanční prostředky. To znamená rezignovat na velké výstavní projekty, vyžadující značné náklady, které se v městě velikosti Chebu nikdy nemohou vrátit, a naopak přicházet s vlastními objevnými výstavami a novými metodami galerijní práce, které i za stávající situace galerii udrží publikum.

Tyto obecnější principy se projevily v následujících konkrétních opatřeních, která by měla na několik dalších let vytvořit základní mantinely, v nichž se bude pohybovat činnost galerie:

→ nový vizuální styl, jehož autorem je grafické studio Kolář&Kutálek. Odvíjí se od nového loga (to stávající bylo nekvalitní a galerie s ním také téměř vůbec nepracovala), které bylo navrženo a schváleno už na podzim. Logo vychází z nové zkratky GAVU Cheb, která se stala základem „korporátní identity“ galerie (viz např. nová webová adresa [www.gavu.cz](http://www.gavu.cz)). Je založeno na výrazném moderním písmu Fishmonger typografa Tomáše Brousila, které pak ve formě informačního systému proniklo celou budovou. Pro veřejnost byl nový vizuální styl symbolicky spuštěn novým PF, které vycházelo z prezentace tohoto písma

→ ve spolupráci s architektem (byl angažován specialista na muzejní architekturu Miroslav Vavřina) byla nově promyšlena celková koncepce zacházení s prostorem barokního paláce hlavní budovy, jejímž výsledkem byly dva závěry: jednak nechat maximálně vynízt kvality monumentální architektury, jednak divákům nabídnout více umění v kvalitnější instalaci. Došlo k očištění prostorů od „vizuálního smogu“ – nejrůznějších stolů, vitrín, pokojových květin, koberec, závěsů v duchu estetiky 70. let rozmístěných po chodbách; dále byly odstraněny sochy na chodbách, které zde nepůsobily příliš dobře; na dvě místa na chodbu u schodiště byly instalovány výstavní panely, představující dva nové výstavní miniformáty – „opus magnum“ a „do sbírky...“; v přízemí byl vytvořen prostor s obrazovkou a křesílky - videoroom, který do domu vnesl jak dynamický prvek, tak nové místo vyzývající k posezení, zároveň se tím otevřel dosud uzavřený průhled monumentálním schodištěm; zcela nově byl koncipován monumentální průjezd před vlastním vchodem do galerie, který často pro neznalé turisty znamenal psychologickou bariéru, bránil jim v návštěvě muzea; upraven byl i spodní výstavní prostor, který byl zbaven závěsů a šikmých panelů, byly zde zaslepeny dva zbytečné průchody a před dveře nainstalován místo závěsu mobilní výstavní panel, takže celý prostor se scelil a získal standardní výstavní parametry

→ podobným procesem prošla i kavárna, ovšem zde šlo nejen o architektonickou proměnu, ale zároveň o vytvoření nového ideového centra galerie, kde vedle museum shopu a občerstvení pro návštěvníky vznikl i přednáškový sál a čítárna literatury z nově zpřístupněné muzejní knihovny; bylo upuštěno od dalšího využívání podzemního prostoru pro přednášky, který je sice větší, ale svou elementární neútluností a trvalou zatuchlostí jde proti principům, které chce galerie nadále sledovat, jako je např. vstřícnost vůči divákovi, či vybudování trvalé komunity příznivců, kteří se budou moci setkávat v příjemném prostředí

→ nová koncepce publikací a webu sleduje několik základních principů. Zprv je to snaha dostat informaci o tom, co galerie nabízí, k co největšímu počtu lidí a „zabalenu“ do atraktivního grafického obalu; proto jsme nově zavedli tříměsíční tištěný program distribuovaný např. do informačních center a kulturních zařízení; dále jsme vedle redesignovaných webových stránek nově vytvořili profily galerie jak na facebooku, což je ideální kanál pro rychlé informace o všech aktivitách, tak na youtube, kde zase můžeme rozšířit prezentaci galerie i do sféry videa; dále jsme spojili pozvánky a katalogy do jedné tiskoviny, která je zároveň k dispozici všem návštěvníkům galerie zdarma jako základní informace o výstavě; tím jsme se zároveň zbavili dlouhodobého problému všech galerií, kterým neprodejné katalogy zatěžují sklad

→ koncepce výstav by měla získat podobu, která bude navenek čitelnější a zároveň atraktivnější pro diváky

**a) 2.p.:** v hlavním výstavním prostoru bude pokračovat dramaturgie založená na velkých výstavních projektech; novým výstavním formátem je opus magnum na panelu umístěném na chodbě, kde bude představováno vždy jedno mimořádné dílo, doprovázené dalším materiálem; obě výstavy budou obměňovány v tříměsíčním rytmu, korespondujícím s vydáváním programu

**b) 1.p.:** stálá expozice byla doplněna opět panelem, kde budou vždy v ročním rytmu obměňovány výstavy akvizic

**c) přízemí:** Kabinet kresby a grafiky se změnil v Malou galerii, soustředěnou na monografické výstavy umělců mladé a střední generace; v přilehlém prostoru na chodbě vznikl videoroom – prostor s LCD obrazovkou, kde bude prezentován videoart nebo dokumentární filmy věnované výtvarnému u umění; a konečně v kavárně bude nainstalován panel, na němž budou prezentovány drobnější projekty většinou věnované ilustraci ve vazbě k nějaké akci v kavárně (literární čtení atp.)

→ z pravidelně se opakujících akcí se galerie přihlásila k česko-německému umělecko-historickému sympoziu, které se zde v minulosti pravidelně konalo, a naopak i do budoucnosti by se chtěla více zapojit do jeho přípravy; dále po roční pauze plánuje na příští rok druhý ročník výtvarného festivalu Graffiti Boom, který by se pak měl každoročně opakovat

→ od počátku roku 2011 by měl být zaveden stálý rytmus akcí, kdy se každou středu (kromě prázdnin) v galerii uskuteční přednáška, vernisáž nebo koncert. S tím souvisí i nová koncepce slev, kdy se zruší volné první čtvrtky v měsíci a členstvím v klubu diváci získají permanentní vstupenku

## II. ODBORNÁ ČINNOST

### STÁLÉ EXPOZICE

#### České moderní malířství a sochařství / Radniční palác 1. patro

Stálá expozice moderního umění představuje v chronologické posloupnosti vývoj českého moderního umění od konce devatenáctého do šedesátých let dvacátého století. Najdeme tu mimo jiné vynikající díla klasiků českého umění Františka Bílka, Jakuba Schikanedera, Antonína Hudečka, Josefa Čapka, Emila Filly, Otto Gutfreunda, Václava Špály, Jana Zrzavého, Františka Tichého, Toyen, Jindřicha Štyrského, Josefa Šímy, Karla Černého, Kamila Lhotáka, Ladislava Zívra, Josefa Istlera, Mikoláše Medka, Jana Koblasy či Václava Boštíka.

#### Gotické sochařství z území bývalého historického Chebska a evropská malba 17 a 18. století / Kostel sv. Kláry – otevřen sezónně

Sbírka zahrnuje polychromované dřevořezby z území bývalého historického Chebska a s ním sousedících oblastí. Rozsah sbírky je z časového pohledu relativně velmi široký a zahrnuje jak díla časně gotiky (Mistr z okruhu tzv. Přemyslovského kříže z Jihlavy: Pieta, před rokem 1350), tak exponáty z období vrcholné pozdní gotiky (Mistr oltáře z kostela sv. Jošta: sv. Kryštof, kolem 1530).

Sbírka středoevropské malby představuje v kontextu sbírek chebské galerie zatím nepříliš početný soubor, ovšem s divácky atraktivním rozptylem témat od žánrových výjevů, přes zátiší až po bitevní scény.

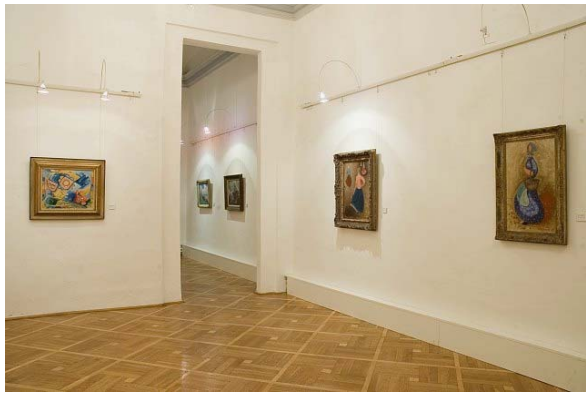
#### Výstavy v roce 2010

- Radana Hamsíková, Anna Podzemná Suchardová / známková tvorba | 28.01. – 21.03. 2010
- Josef Čapek / Země a lidé | 28.01. – 11.04. 2010
- SLUNCE ORIENTU / Čeští malíři ilustrují orientální literaturu | 25. 03. – 16. 05. 2010
- on – lino / český linoryt 1910 – 2010 | 22.04. – 20.06. 2010
- Jede, jede poštovský panáček / Výstava dětské kresby | 27.05. – 11.07. 2010
- Obrazy z depozitářů | 01.07. – 05.09. 2010
- Vlasta Kodříková: Z jiných světů / Kresby | 15.07. – 25.09. 2010
- Z pohádky do pohádky / Jindra Čapek – ilustrace | 14.10. 2010 – 02.01 2011
- Antonín Slavíček 1870 – 1910 | 23.09. 2010 – 02.01. 2011

Původně plánovaná výstava RYDLEM A JEHLOU / VELCÍ MISTŘI NĚMECKÉ A HOLANDSKÉ GRAFIKY 16. A 17. STOLETÍ ZE SIEGELOVY SBÍRKY MĚSTA KARLSRUHE byla z důvodů velké finanční náročnosti nahrazena výstavou s názvem Obrazy z depozitářů.



Pohled do expozice výstavy Josef Čapek / Země a lidé



Pohled do expozice výstavy on – lino / český linoryt 1910 – 2010



Pohled do expozice výstavy Obrazy z depozitářů



Pohled do expozice výstavy Antonín Slavíček 1870 – 1910



## Práce se sbírkami

- Restaurátorské práce

Byla provedena klasifikace fyzického stavu kamenné sochy Jiřího Seiferta – Mezník, v 220 cm včetně fotodokumentace a návrhu na restaurování. K realizaci vzhledem k finanční situaci však nedošlo.

- Revize

V souladu se zákonem č. 122/2000Sb., následnými vyhláškami a podle harmonogramu inventarizačních prací byla uskutečněna inventura sbírky „KRESBA“. Inventarizace byla provedena v řádném termínu a fyzicky byl zpracován celý fond kresby tzn. 613 sbírkových předmětů, zapsaných pod i.č. 1 - 507. V průběhu inventury byla provedena kontrola stavu sbírkových předmětů, jednotlivé kresby byly vyňaty ze starých paspart, byly uspořádány do autorských kolekcí a proloženy nekyselým papírem. Všechny zápisy, související s touto revizí, byly provedeny v počítačové databázi DEMUS.

Průběžně pokračovaly práce na zpracovávání fondu sbírky „GRAFKA“.

- Zápůjčky a výpůjčky

→ Výpůjčky - na základě spolupráce s muzei umění a dalšími kulturními institucemi bylo v roce 2010 zapůjčeno ze sbírkových fondů chebské galerie na významné celostátní výstavní projekty celkem 17 uměleckých děl.

Z dlouhodobých zápujček (doplnění muzejních nebo galerijních expozic apod.) přetrvávají zápůjčky v počtu 16 výtvarných děl, a to:

1. Barokní plastiky z Hroznatovské Lorety (15 soch). Kámen, lidová rustikální práce z 1. poloviny 18. století, inv. č. P 194 – P 207 a P 211. Zapůjčeno Děkanskému farnímu úřadu při kostele sv. Mikuláše v Chebu pro areál pietního hřbitova rekonstruovaného poutního místa - Lorety ve Starém Hroznatově, kde se sochy původně nacházely.

2. Vlastimil Květenký, Otvírání studánek, bronz 72 x 52 cm, inv. č. P 246 zapůjčeno Muzeu a galerii v Poličce k doplnění expozice Bohuslava Martinů.

3. Pro reprezentační účely Krajského úřadu Karlovarského kraje i nadále trvá zápůjčka výtvarných děl pro Odbor kultury, památkové péče, lázeňství a cestovního ruchu.

→ Zápůjčky pro výstavní projekty galerie - v roce 2010 bylo zapůjčeno od tuzemských galerií a soukromých majitelů na krátkodobé výstavní projekty celkem 1427 ks výtvarných děl.

- Nákup sbírek

V roce 2010 se nákup sbírkových předmětů neuskutečnil s ohledem na napjatý rozpočet galerie.

## Ediční činnost

→ Odborné publikace – vlastní katalogy vydané k výstavám

- Radana Hamsíková / Anna Podzemná – Suchardová – Známková tvorba, text: Magdaléna Hamsíková, vydala: Galerie výtvarného umění v Chebu 2010

- on – lino / Český linoryt 1910 – 2010, text: Radek Wohlmuth, vydala: Galerie výtvarného umění v Chebu 2010

- Vlasta Kodrliková: Z jiných světů / Kresby, text: Anežka Šimková, vydala: Galerie výtvarného umění v Chebu 2010





→ Katalogy, na jejichž vydání se galerie odborně a finančně podílela

- Josef Čapek – Země a lidé, text: Alena Potůčková, vydala: Galerie moderního umění v Roudnici nad Labem a Galerie výtvarného umění v Chebu 2010
- Slunce orientu – Čeští malíři ilustrují orientální literaturu, text: Zuzana Štěpanovičová Vydala Oblastní galerie v Liberci a Galerie výtvarného umění v Chebu 2010
- Antonín Slavíček 1870 – 1910, text: Jana Orliková vydala: Galerie moderního umění v Roudnici nad Labem a Galerie výtvarného umění v Chebu 2010

### III. NEVÝSTAVNÍ KULTURNÍ ČINNOST

#### Koncerty k vernisážím

Součástí výstav, které byly realizované ve výstavních prostorách hlavní budovy galerie v roce 2010, byly komorní koncerty a pořady, dramaturgicky cíleně směřované na představovanou umělecká díla ( rozsah produkce cca 45 – 60 minut).

- Leden – k výstavě Josef Čapek / Země a lidé – Kocianovo kvarteto (Pavel Hůla 1. housle, Miloš Černý 2. housle, Zbyněk Paďourek viola, Václav Bernášek violoncello), program: Franz Schubert, Bohuslav Martinů, Erwin Schulhoff.
- Duben – k výstavě on – lino / český linoryt 1910 – 2010 - Ivan Audes Trio (Ivan Audes klavír, Daniel Eberle bass, Tonny Zimmel bicí).
- Červenec – k výstavě Obrazy z depozitářů – M. Nostitz Quartet (Petr Bernášek 1. housle, Václav Vacek 2. housle, Pavel Hořejší viola, Petr Šporcl violoncello), program: Bohuslav Martinů, Leoš Janáček.
- Zář – k výstavě Antonín Slavíček 1870 – 1910 – Kvarteto Apollon, (Pavel Kudelásek housle, Radek Křižanovský housle, Pavel Ciprys viola, Pavel Verner violoncello), program: Bedřich Smetana, Bohuslav Martinů.



Komorní koncerty u příležitosti otevření výstav Josefa Čapka a Antonína Slavíčka

#### Koncerty v kostele sv. Kláry

- 28. května 2010 proběhl v Kostele sv. Kláry v rámci projektu Noc kostelů koncert s názvem „Souboj varhan“. Účinkovali Jakub Janšta a Václav Vála.
- 9. prosince 2010 - vánoční koncert s názvem Aventus Domini - adventní mariánská mše v českých kancionálech 15.- 16. století.

Účinkovala Schola Gregoriana Pragensis (Hasan El-Dunia, Tomáš Lajtkep, Ondřej Maňour, Michal Medek, Martin Prokeš, Stanislav Předota, Marek Šulc, umělecký vedoucí David Eben).



Kostel sv. Kláry - Schola Gregoriana Pragensis

### Přednášky a besedy

- 11. února 2010 - podvečerní čtení z vybraných próz Josefa Čapka v podání Radmily Urbanové a Jindřicha Skopce, členy činohry Západočeského divadla v Chebu. Mimořádnou událostí byla osobní účast zetě Josefa Čapka, pana MUDr. Jaroslava Dostála, který jako jediný mohl připomenout autentické příběhy ze života tohoto velkého umělce a člověka a okolnosti, které provázely umělecký odkaz.
- 7. října 2010 - prohlídka výstavy Antonína Slavíčka s komentářem její autorky, Mgr. Jany Orlíkové.
- 14. října 2010- přednáška Mgr. Jany Orlíkové o životě a díle malíře Antonína Slavíčka spojená s promítáním.



Podvečerní čtení z vybraných próz Josefa Čapka



MUDr. Jaroslav Dostál s dcerou Kateřinou

### Výtvarné dílny

- 20. března 2010 - výtvarná dílna „Jak přijde na svět poštovní známka“ – k dílům z výstavy „Radana Hamsíková, Anna Podzemná Suchardová / známková tvorba“ jejich autorka prozradila a názorně ukázala, jakou cestu musí poštovní známka ujit, než je možné ji vylepit na dopis.
- 27. května 2010 - výtvarná dílna s Janem Vičarem - v rámci akce Muzejní noc.



Výtvarná dílna s Radanou Hamsíkovou



### Muzejní noc

Květnová Muzejní noc, uspořádaná ve čtvrtek 27. května 2010, byla tentokrát věnována jak dětským, tak i dospělým návštěvníkům galerie a byla spojena s vernisáží, slavnostním vyhlášením a oceněním nejlepších prací ze soutěže dětského výtvarného projevu s názvem „Jede, jede poštovský panáček“. Program muzejní noci pokračoval vystoupením dramatického kroužku ZUŠ v Chebu, v jehož podání byla provedena satira I. A. Krylova s názvem „Trumf“. Poté následovala výtvarná dílna „Tisknu, tiskneš, tiskneme“, pořádaná ve spolupráci s předním výtvarníkem, grafikem Janem Vičarem, autorem několika monumentálních děl z právě probíhající výstavy „on - lino / český linoryt 1910–2010“. Dílna nabídla návštěvníkům nejen možnost nechat se zasvětit do techniky linorytu, ale rovněž si i prakticky vyzkoušet její možnosti. V závěru večera měli návštěvníci možnost navštívit komentovanou prohlídku výstavy „on-lino / český linoryt 1910 – 2010“ s jejím autorem, Radkem Wohlmuthem, a volná beseda s grafikem Janem Vičarem.



Dramatický kroužek ZUŠ v Chebu uvedl satiru I. A. Krylova s názvem „Trumf“



Výtvarná dílna pořádaná ve spolupráci s předním grafikem Janem Vičarem

#### IV. PROGRAMY PRO DĚTI

##### Spolupráce se školami v rámci estetického vzdělávání

Pravidelný vzdělávací cyklus pro základní a střední školy, spojený s návštěvami stálé expozice a krátkodobých výstav na základě zpracovaného ročního harmonogramu. Galerii v rámci tohoto cyklu navštívilo celkem 192 skupin ze základních škol v Chebu, Sokolově, Hazlově, Aši a Skalné, dále mládeže ze středních škol a dětí z mateřských škol, což představuje 3601 žáků.

##### Výtvarná soutěž pro žáky základních a středních škol

Galerie výtvarného umění v Chebu vyhlásila výtvarnou soutěž pro žáky ZŠ a nižšího gymnázia (do 15-ti let) s názvem „Jede, jede poštovský panáček“. Zadání soutěže bylo na témata pošta, její druhy, možnosti a poslání, návrhy poštovních známek (s různorodou tematikou), obálek, razítek či poštovních schránek, návrh na poštáckou uniformu či logo České pošty. Soutěžními obory byly kresba, malba, grafika, koláž, assembláž, fotomontáž, batika, patchwork, vyšívání a keramika. Termín vyhlášení soutěže 8. února 2010 a uzávěrka 4. května 2010. Vítězné práce byly vybrány ve třech věkových kategoriích (7 – 9 let, 10 – 12 let, 13 – 15 let) a slavnostní vyhlášení výsledků a předání cen proběhlo při příležitosti otevření výstavy Dětské kresby v prostorách Kabinetu kresby a grafiky dne 27. května 2010.



Vyhlášení a předání cen soutěžícím jednotlivých vítězných kategorií v soutěži „Jede, jede poštovský panáček“

### Program uměním k poznání

V roce 2010 byla v kostele sv. Kláry uskutečněna následující komponovaná pásma s doplňující doprovodnou částí:

→Listopad

- Komponovaný pořad na téma: „Vánoce v hudbě pro varhany“

Účinkující: MgA. Martina Kolářová – varhany, Alena Svatošová – průvodní slovo

Počet návštěvníků celkem: 76, počet skupin: 3

→Prosinec

- Komponovaný pořad na téma: „O varhanách“

Účinkující: MgA. Martina Kolářová – varhany

Počet návštěvníků celkem: 56, počet skupin: 3

- Komponovaný pořad na téma: „O zpěvačkách“

Účinkující : MgA. Martina Kolářová – varhany, Pavla Kšicová – zpěv, Alena Svatošová – průvodní slovo

Počet návštěvníků celkem: 92, počet skupin: 4

### Aukce pro děti

6. listopadu 2010 připravila chebská galerie především pro dětské návštěvníky projekt nazvaný Aukce pro děti, který měl posloužit jako ukázka „opravdového“ a na základě regulérních pravidel probíhajícího obchodu s uměním. Akce proběhla v prostorách galerie, které se zaplnily nejen reprodukcemi, ale také originály českých malířů a grafiků (mezi jinými díla Josefa Čapka, Vladimíra Komárka, Karla Frauknechta, Václava Balšána nebo Jaroslava Kováře). Kromě obrázků bylo možné dražit i další sběratelsky zajímavé předměty, jako například poštovní známky či pohlednice. Finanční prostředky k nákupu jednotlivých děl však nebyly v tomto případě potřeba, neboť galerie vydala k tomuto účelu vlastní speciální platidlo - tzv. galerijní chechtáčky. Získat je bylo možné za rozličné aktivity spojené s činností v galerii.



Účastníci dětské aukce a její licitátor Dr. Jiří Vykoukal.

### Program galerie plná pohádek

Tradiční adventní pohádkové čtení, tentokrát v prostředí výstavy ilustrací Jindry Čapka „Z pohádky do pohádky“ proběhlo ve dnech 27. 11., 4. 12., 11. 12., 18. 12.

Prastaré orientální příběhy sepsané v knize „Pohádky z tisíce a jedné noci“ vyprávěné princeznou Šehrezád, četli a hráli herci Západočeského divadla v Chebu Radmila Urbanová a Jindřich Skopec. Na závěr proběhlo vyhodnocení soutěže „O nejšikovnějšího ilustrátora“, rozdání dárečků a zpívání koled s flétnovým souborem ZUŠ v Chebu.

## V. NÁVŠTĚVNOST

Galerii výtvarného umění v Chebu navštívilo v roce 2010 celkem **13.154** návštěvníků, z toho 8.194 diváků platících.

## VI. PERSONALISTIKA

Personální složení v roce 2010 odpovídalo organizačnímu řádu galerie vydaného dne 1. prosince 2009 a platného od 1. ledna 2010. V průběhu roku 2010 došlo k významným změnám v obsazení dvou hlavních vedoucích funkcí. 1.července 2010 nastoupil do funkce ředitele galerie Mgr. Marcel Fišer a nahradil odcházejícího ředitele PhDr. Jiřího Vykoukala, který přešel na pozici kurátora galerie. Dále 1. července nastoupila Bc. Věra Karasová do funkce zástupce ředitele a vedoucí ekonomicko-provozního oddělení a nahradila paní Danu Ryšavou, která odešla do důchodu.

### Organizační schéma Galerie výtvarného umění v Chebu – stav ke konci roku 2010

#### I. Úsek ředitele

Ředitel organizace - Mgr. Marcel Fišer

Asistent/ka ředitele – PhDr. Martina Churá, JUDr. Josef Heřman

#### II. Ekonomicko – provozní oddělení

Vedoucí oddělení a zástupce ředitele – Bc. Věra Karasová

Hlavní účetní – Jana Tomášová

Referent majetkové správy a pokladník - Miloslav Strnad

Údržbář a výstavář - František Kokstein

Uklízečka – Iveta Pápešová

#### III. Odborné oddělení

Vedoucí oddělení – Bc.Jiří Gordon

Kurátor/ka – Bc. Anna Sochorová, PhDr. Jiří Vykoukal

Pedagog volného času – Veronika Lochmanová

Dokumentátor – Petr Pekařík

Prodavačka – Iveta Pápešová

Vedoucí průvodce a pokladník – Karolína Dražanová

Průvodce a pokladník – Marcela Veselá, Irena Schulzová, Eliška Krčilová, Jiří Doubek, Šárka Fuksíková (t.č.MD)

V závěru roku 2010, kdy bylo vedení galerie seznámeno s výhledem finančních toků na rok 2011, bylo nutno přistoupit, vzhledem ke krácenému finančnímu příspěvku zřizovatele na činnost galerie na rok 2011, k personálním opatřením. K 31.12.2010 skončil dvěma pracovníkům pracovní poměr uzavřený na dobu určitou do 31.12.2010 a jeden zaměstnanec ukončil pracovní poměr odchodem do důchodu. Tyto pracovní pozice jsme již neobsadili, ale přes tuto personální úsporu vyplynula nutnost ukončit pracovní poměr s dalšími dvěma zaměstnanci. Těm byla dána výpověď podle zákoníku práce pro nadbytečnost s odstupným. Takto personálně oslabený kolektiv bude muset v roce 2011 vynaložit zvýšené úsilí, aby kvalitativně neutrpělo základní poslání galerie.

## VII. EKONOMIKA A HOSPODAŘENÍ V ROCE 2010

V roce 2010 hospodařila galerie především s neinvestičním příspěvkem na činnost od svého zřizovatele Krajského úřadu Karlovarského kraje a dále s finančními prostředky z vlastní činnosti.

Na základě schváleného rozpočtu Karlovarského kraje na rok 2010 usnesením Zastupitelstva Karlovarského kraje č. ZK 293/12/09 byl schválen i finanční vztah kraje k rozpočtu galerie na rok 2010, který je tvořen těmito ukazateli:

<b>UKAZATEL</b>	<b>K č</b>
Neinvestiční příspěvek na činnost	<b>9 800 000</b>
Odvod z investičního fondu	<b>837 000</b>
Dotace do investičního fondu	<b>0</b>
Odpisový plán	<b>836 822</b>
Výnosy	<b>10 563 000</b>
Náklady	<b>10 563 000</b>
Z toho: mzdové náklady	<b>4 109 000</b>
Výsledek hospodaření	<b>0</b>

Mimo schválený rozpočet se galerii podařilo v roce 2010 získat z rozpočtu Ministerstva kultury ČR finanční příspěvek na podporu kulturní akce „ON-LINO“ ve výši 110 000 Kč. Dále galerie získala finanční dar od České pošty s.p. ve výši 20 000 Kč na kulturní akci pro děti „Jede, jede poštovský panáček“.

Z provozu vyplynuly finanční nároky na dvě rozpočtové změny, o které galerie žádala zřizovatele a byly jí zřizovatelem schváleny a poskytnuty:

<b>NÁZEV ROZPOČTOVÉ ZMĚNY</b>	<b>K č</b>
Příspěvek na opravu havarijního stavu římsy na fasádě budovy	131 134
Navýšení mzdových nákladů – personální změny vedoucích pracovníků	278 000

V roce 2010 žádala galerie o poskytnutí grantu na jednorázové akce „Street art – umění ulice“ a „Jede, jede poštovský panáček“ i Městský úřad v Chebu, ale ani v jednom případě grant nebyl poskytnut.

Rovnoměrné čerpání rozpočtu a příspěvku zřizovatele s využitím vlastních zdrojů organizace výrazně ovlivnila provedená kontrola zřizovatele, provedená na počátku roku 2010. Předmětem kontroly byla evidence tiskovin vydávaných galerií a jejich spotřeba. Z výsledku kontroly vyplynula nutnost tiskoviny, které již jednou prošly účetnictvím minulých let, a byly spotřebovány přímo v nákladech (krytí finančním tokem) a byly evidovány pouze operativně, zaevidovat na sklad materiálu. Příjem tiskovin na sklad byl kryt položkou mimořádných provozních výnosů, ovšem bez finančního toku. Galerie podnikla rozsáhlou nabídkovou akci na prodej tiskovin ze skladu, ale zájem nebyl adekvátní vynaloženému úsilí. Přesto se v závěru roku podařilo prodat více tiskovin, než za předcházející dva roky. Na konci roku 2010, po analýze všech ukazatelů a hlavně finančního toku, bylo rozhodnuto jednu polovinu ze zůstatku tiskovin na skladě průčítovat v nákladech roku 2010 a druhou polovinu

proučtovat v roce 2011, kdy je předpokládán prodej, popř. výdej (např. formou darů školám zřizovanými KÚ KK) celého objemu tiskovin na skladě materiálu.

V rozpočtu roku 2010 bylo zapojeno i čerpání rezervního fondu ve výši 300 000,-- Kč, ale díky finanční kázni, snaze galerie o úsporu nákladů a také díky výše zmíněné operaci nemusel být použit. Hospodaření za hodnocený rok 2010 bylo ukončeno kladným hospodářským výsledkem ve výši 158 735,-- Kč. Tento hospodářský výsledek je pokryt i finančními zdroji a je možné provést rozdělení hospodářského výsledku do příslušných fondů.

#### Údaje o hospodaření za rok 2010

<b>N Á K L A D Y</b>				
<b>Účet</b>	<b>Název účtu</b>	<b>Rozpočet 2010</b>	<b>Skutečnost 2010</b>	<b>Index %</b>
501	Spotřeba materiálu	502 000	759 574,84	151,31
502	Spotřeba energie	1 075 000	975 361,25	90,73
511	Opravy a udržování	658 634	648 669,05	98,49
512	Cestovné	60 000	36 563,80	60,94
513	Náklady na reprezentaci	25 000	14 006,20	56,02
518	Ostatní služby	1 602 000	1 428 135,30	89,15
521	Mzdové náklady	4 312 000	4 307 251,00	99,89
524	Zákonné sociální pojištění	1 467 000	1 450 791,00	98,90
527	Zákonné sociální náklady	86 000	85 789,26	99,75
528	Ostatní sociální náklady	13 000	15 689,00	120,68
544	Prodaný materiál	0	63 620,00	0
549	Ostatní provozní náklady	419 678	604 492,00	144,04
551	Odpisy celkem	836 822	836 821,45	100
569	Finanční náklady	25 000	17 641,52	70,57
<b>5</b>	<b>CELKEM N Á K L A D Y</b>	<b>11 082 134</b>	<b>11 244 405,67</b>	<b>101,46</b>

<b>V Ý N O S Y</b>				
601	Tržby za vlastní výrobky	112 000	45 466,35	40,59
602	Tržby z prodeje služeb	100 000	147 980,00	147,98
603	Výnosy z pronájmu	8 000	12 168,00	152,10
644	Tržby z prodeje materiálu	0	49 020,00	0
648	Čerpání fondů	300 000	0,00	0
649	Ostatní provozní výnosy	242 000	828 986,00	342,56
662	Úroky přijaté	1 000	385,84	38,58
672	Provozní dotace	10 319 134	10 319 134,00	100
<b>6</b>	<b>CELKEM V Ý N O S Y</b>	<b>11 082 134</b>	<b>11 403 140,19</b>	<b>102,90</b>
	<b>VÝSLEDEK HOSPODAŘENÍ</b>	<b>0</b>	<b>158 734,52</b>	<b>0</b>



## Rekapitulace výsledků hospodaření za rok 2010

Náklady			Výnosy			Výsledek hospodaření	Návštěvnost (osob)			Počet zaměstnanců fyzický stav	
Plán 2010	Skutečnost 31.12.2010	index	Plán 2010	Skutečnost 31.12.2010	index	Skutečnost 31.12.2010	2009	2010	index	2009	2010
11 082 134	11 244 406	1,01	11 082 134	11 403 140	1,03	158 734	13 119	13 154	1,00	21	19

## Vývoj vybraných ukazatelů hospodaření 2004 – 2011

	Příspěvek na provoz (PP)	Rozdíl oproti PP předchozího roku	Index PP v %	Mzdové náklady	Hospodářský výsledek
<b>2004</b>	9 329 500			3 408 634	261 296,50
<b>2005</b>	9 329 000	-500	100	3 619 723	200 392,39
<b>2006</b>	9 425 100	96 100	101	3 800 256	357 411,67
<b>2007</b>	9 750 000	324 900	103	3 989 921	353 224,46
<b>2008</b>	10 370 000	620 000	106	4 212 119	383 500,75
<b>2009</b>	9 964 000	-406 000	96	4 714 779	163 433,45
<b>2010</b>	10 078 000	114 000	101	4 307 251	158 734,52

V roce 2010 nedostala galerie od svého zřizovatele žádný finanční příspěvek na investice. Z tohoto důvodu nebyly žádné investiční akce provedeny, ač by bylo nutné opravit či obnovit EPS, EZS, topný systém, klimatizaci v depozitářích, obnovu zastaralého vozového parku a v neposlední řadě i chátrající fasádu na budově Radničního paláce. V průběhu roku tedy probíhaly jen nejnnutnější údržbové práce na havarijních stavech. Přesto v závěru roku přistoupilo nové vedení galerie k výrazné změně designu galerijní kavárny a pokladny. Dále byly upraveny prostory malé galerie, vstupu a chodby v přízemí (Videroom) a v patrech (dva nové výstavní panely). Tyto akce se projeví zvýšeným čerpáním nákladů v položce „Spotřeba materiálu – 501“. Nákladová položka však byla na druhé straně pokryta zvýšenými výnosy, takže nebyl ovlivněn kladný hospodářský výsledek.

## **VIII. OSTATNÍ**

### Poděkování

Galerie výtvarného umění v Chebu děkuje za pomoc, podporu a spolupráci v roce 2010 zejména následujícím institucím i jednotlivcům: Alšova jihočeská galerie Hluboká nad Vltavou, České přístavy a.s. Praha, Galerie Havelka, Galerie výtvarného umění Havlíčkův Brod, Galerie výtvarného umění Hodonín, Galerie moderního umění Hradec Králové, Galerie umění Karlovy Vary, Galerie Klatovy/Klenová, Galerie výtvarného umění Náchod, Galerie výtvarného umění Nové Město na Moravě, Galerie výtvarného umění Ostrava, Galerie hlavního města Prahy, Galerie moderního umění Roudnice nad Labem, Galerie Zdeněk Sklenář, Městu Cheb a pracovníkům Městského úřadu v Chebu, Karlovarskému kraji a jeho zastupitelským orgánům, Krajskému úřadu Karlovarského kraje a jeho pracovníkům, Krajská galerie výtvarného umění ve Zlíně, Moravská galerie Brno, Muzeum umění Olomouc,

Národní galerie Praha, Obec Rybná nad Zdobicí, Oblastní galerie Liberec, Orlická galerie Rychnov nad Kněžnou, Památník národního písemnictví Praha, Severočeská galerie výtvarného umění Litoměřice, Správa Pražského hradu, Východočeská galerie Pardubice, Západočeská galerie v Plzni, dále pak návštěvníkům a příznivcům Galerie výtvarného umění v Chebu a všem soukromým zapůjčitelům.

#### Kontaktní údaje

Galerie výtvarného umění v Chebu  
náměstí Krále Jiřího z Poděbrad 16  
350 46 Cheb  
telefon: +420 354 422 450, fax: +420 354 422 163  
www.gavu.cz, e-mail: info@gavu.cz

#### **Ředitelství**

Ředitel

Mgr. Marcel Fišer, +420 722 793 603, [marcelfisher@gmail.com](mailto:marcelfisher@gmail.com), [info@gavu.cz](mailto:info@gavu.cz)

Asistentka ředitele, produkční

Mgr. Barbora Dúcka, +420 354 422 450, [barbora.ducka@gavu.cz](mailto:barbora.ducka@gavu.cz), [info@gavu.cz](mailto:info@gavu.cz)

#### **Odborné oddělení**

Vedoucí odborného oddělení, kurátor sbírek

Bc. Jiří Gordon, , [jiri.gordon@gavu.cz](mailto:jiri.gordon@gavu.cz), [odborne@gavu.cz](mailto:odborne@gavu.cz)

Kurátor sbírek

Bc. Anna Sochorová, [anna.sochorova@gavu.cz](mailto:anna.sochorova@gavu.cz), [odborne@gavu.cz](mailto:odborne@gavu.cz)

IT, knihovna

Petr Pekařík, , [petr.pekarik@gavu.cz](mailto:petr.pekarik@gavu.cz), [odborne@gavu.cz](mailto:odborne@gavu.cz)

Edukativní pracovnice

Veronika Lochmanová, [veronika.lochmanova@gavu.cz](mailto:veronika.lochmanova@gavu.cz), [odborne@gavu.cz](mailto:odborne@gavu.cz)

#### **Ekonomicko-provozní oddělení**

Zástupkyně ředitele, vedoucí ekonomického oddělení

Bc. Věra Karasová, [vera.karasova@gavu.cz](mailto:vera.karasova@gavu.cz), [vera.karasova@email.cz](mailto:vera.karasova@email.cz)

Referent majetkové správy

Miloslav Strnad, +420 354 422 450, [miloslav.strnad@gavu.cz](mailto:miloslav.strnad@gavu.cz)

Účetní

Jana Tomášová, +420 354 422 450, [jana.tomasova@gavu.cz](mailto:jana.tomasova@gavu.cz)

#### **IX. VÝHLED NA ROK 2011**

Základním cílem na rok 2011 je postupně uvést všechny body zamýšlené koncepce do praxe. Co nejdříve by měla být dokončena zejména kavárna jako její středobod, místo setkávání a jakýsi vývěsní štít galerie. Druhým důležitým úkolem, který nás čeká na začátku roku, je odladění nových webových stránek, které by svou komplexností měly odrážet všechny činnosti galerie – i to je vlastně vývěsní štít, tentokrát ovšem ve virtuální sféře.

Tyto úkoly vyžadující i určité mimořádné náklady, jež při napjatém rozpočtu zamýšlíme hradit z rezervního fondu, je třeba zvládnout co nejdříve; ve zbytku roku nás už asi čekají jen úsporná opatření, protože rozpočet, snížený oproti minulému roku o 14% ani nic jiného nedovoluje (po odečtení obligatorních nákladů na mzdy, energie, revize atd. to však činí mnohem více, odhadem 40 - 50% na odborných aktivitách).

Do rámce úsporných opatření spadá i zásadní redukce otevírací doby stálé expozice v kostele sv. Kláry, kde lze šetřit nejméně bolestně, tj. bez zásadního dopadu na veřejnost a na zaměstnanost v galerii.

Dalším důležitým úkolem je dokončení rozdělaných prací systémového charakteru, zejména požárního zabezpečení, které si v minulých letech vyžádalo značné náklady a dodnes není plně funkční, dále pak realizace nového nastavení počítačových služeb (zrušení extrémně poruchového firemního serveru, který byl zcela nevhodný pro organizaci dané velikosti), které by mělo přinést nejen jejich zlepšení, ale i značné úspory.

Dlouhodobým úkolem pro rok 2011, který nevyžaduje žádné mimořádné náklady, je digitalizace archivu a zpracování historie galerie tak, aby mohla být vhodnou formou prezentována k jejímu 50. výročí v roce 2012. Bylo by hezké, kdyby v tomto roce mohlo dojít i dalšímu úkolu, který před námi naléhavě stojí, tedy k reinstalaci stálé expozice v hlavní budově, která je už dnes překonaná a neumožňuje prezentovat ohromné sbírkové bohatství skryté v depozitáři. To však předpokládá novou paneláž a osvětlení; ty jsou potřeba i ve výstavních sálech v druhém patře. I na tomto úkolu je třeba v ideové rovině pracovat a galerie by měla být připravena, kdyby se prostředky našly ať už v rozpočtu zřizovatele či z nějakého grantového programu.

Dále v roce 2011 plánujeme upravit i další prostory pro větší spokojenost návštěvníků – šatnu a místnost pro edukační činnost.

Jak vidno, naplánovali jsme si nemálo úkolů, které chceme splnit k plné spokojenosti jak veřejnosti, tak i zaměstnanců galerie. Právě na stále se zmenšujícím pracovním kolektivu galerie bude spočívat největší díl práce, protože co bude chybět na financích, musí nahradit nadšení z dobře vykonané a smysluplné práce, kterou, doufejme, ocení i návštěvníci.