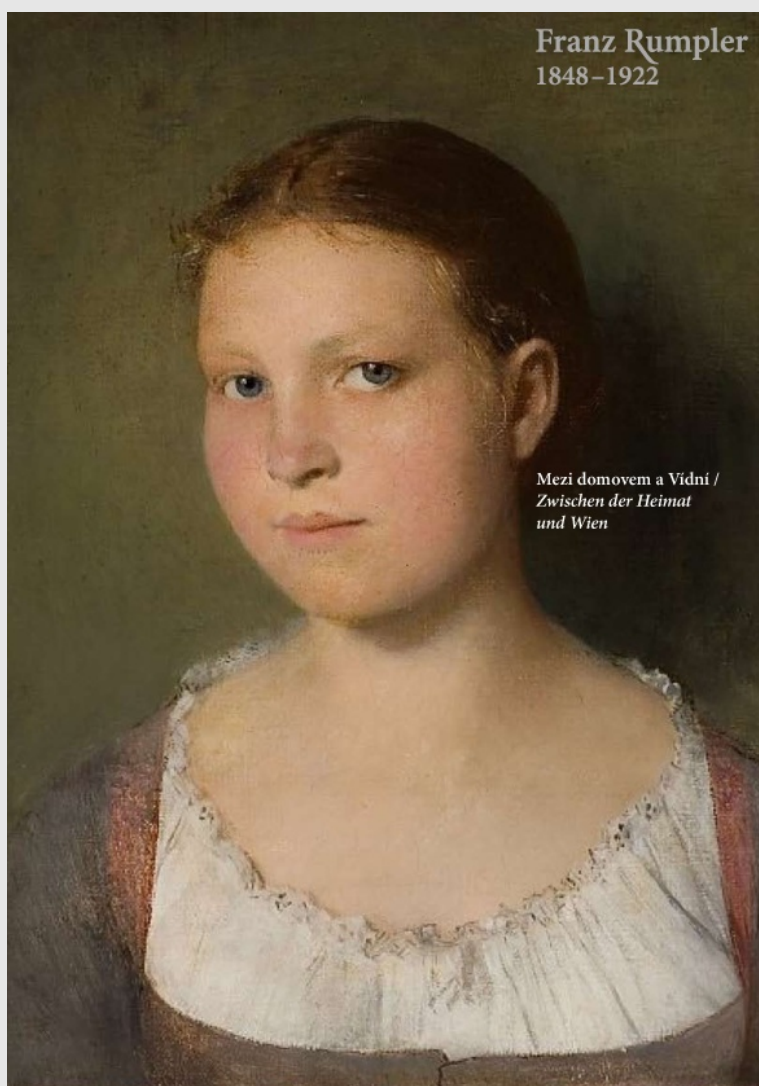


GALERIE VÝTVARNÉHO UMĚNÍ V CHEBU
příspěvková organizace Karlovarského kraje



VÝROČNÍ ZPRÁVA
ZA ROK 2008

Ředitelství Galerie výtvarného umění v Chebu děkuje za pomoc, podporu a spolupráci v roce 2008 zejména následujícím institucím i jednotlivcům:

*Návštěvníkům a příznivcům Galerie výtvarného umění v Chebu,
Alšově jihočeské galerii v Hluboké nad Vltavou,
Buchsteiner Management Tübingen,
Českému muzeu výtvarných umění v Praze,
Česko-německému fondu budoucnosti,
Egerland-Museum Marktredwitz,
Festivalu Uprostřed Evropy – Mitte Europa,
Firmě Etna iGuzzini Praha,
Galerii moderního umění v Hradci Králové,
Galerii umění Karlovy Vary,
Galerii výtvarného umění v Ostravě,
Galerii hlavního města Prahy,
Karlovarskému kraji a jeho zastupitelským orgánům,
Krajskému úřadu Karlovarského kraje a jeho pracovníkům,
Kunstmuseum Bayreuth,
Městu Cheb a pracovníkům Městského úřadu v Chebu,
Ministerstvu kultury České republiky,
Moravské galerii v Brně,
Museum für Neue Kunst Freiburg im Breisgau,
Museum Wien,
Muzeu Českého lesa v Tachově,
Muzeu umění Olomouc,
Národní galerii v Praze,
Oberösterreichische Landesmuseen, Schloßmuseum Linz,
Oblastní galerii v Liberci,
Österreichische Galerie Belvedere Wien,
Stadtmuseum Klosterneuburg,
Stadtmuseum & Stadtarchiv Weiden,
Ústavu pro dějiny umění Filozofické fakulty Univerzity Karlovy*

Personální složení Galerie výtvarného umění v Chebu v roce 2008

Personální složení v roce 2008 odpovídalo organizačnímu řádu galerie ze dne 1. prosince 2003 a jím stanovených pracovních funkcí, které byly jmenovitě obsazeny takto:

Útvar ředitele

Ředitel	PhDr. Jiří Vykoukal
Sekretářka	Hana Brožová
Asistent ředitele	Dr. Josef Heřman

Ekonomicko-provozní oddělení

Vedoucí oddělení a zástupce ředitele	Dana Ryšavá
Účetní	Jana Tomášová
Referent správy majetku a vedoucí údržby	Miloslav Strnad
Vedoucí, výstavář a řidič	František Kokstein
Výstavář a pracovník údržby	František Brož
Správce počítačové sítě	RNDr. Miroslav Těžký
Úklid	Květuše Hodinková

Odborné oddělení

Vedoucí oddělení, kurátor	Bc. Jiří Gordon
Kurátor	Bc. Anna Sochorová
Edukativní pracovník pro práci s dětmi a mládeží	Veronika Lochmanová
Knihovník, public relation	Venuše Hofrajtřová
Vedoucí průvodce	Pavel Mareš
Zřízenec kulturního zařízení (pokladní)	Marcela Veselá
Zřízenec kulturního zařízení (pokladní)	Irena Schulzová
Zřízenec kulturního zařízení (dozor ve sbírkách)	Jiří Doubek
Zřízenec kulturního zařízení (dozor ve sbírkách)	Marie Vořechovská
Zřízenec kulturního zařízení (dozor ve sbírkách)	Vilém Slíva
Pracovník informačního a prodejního centra	Růžena Slívová

A. EKONOMICKO-PROVOZNÍ ČÁST

1. ÚDAJE O REALIZOVANÝCH INVESTIČNÍCH AKCÍCH

1.1. Zhotovení a osazení kopií původních soch ze štítu kostela sv. Kláry

Na konci roku 2007 byla úspěšně ukončena výroba a převzetí kopií originálních soch ze štítu kostela sv. Kláry v termínu stanoveném smlouvou. Na doporučení Národního památkového ústavu, územní pracoviště v Plzni však byly čerstvě zhotovené kopie soch na štít kostela sv. Kláry osazeny až v jarních měsících roku 2008, a to proto, aby v nepříznivých klimatických podmínkách zimních měsíců nedošlo k jejich poškození. Závěrečné práce spojené s usazením soch se uskutečnily v květnu 2008 a náklady s nimi spojené činily 73 780,- Kč. Vyúčtování celého investičního příspěvku bylo předloženo ekonomickému odboru Krajského úřadu Karlovarského kraje v červnu 2008. Nevyčerpaná část finančních prostředků ve výši 65 650,- Kč byla po vyúčtování a za předchozího souhlasu Rady Karlovarského kraje rozdělena na investiční akce roku 2008 a to tak, že o 30 000,- Kč byl navýšen rozpočet stavební akce „Oprava krovu a stropů“, a stavební akce s názvem „Komínová vložka“ byla posílena o částku 35 650,- Kč.



Instalace kopií původních barokních soch na štít kostela sv. Kláry na Františkánském náměstí v Chebu.

1.2. Komínová vložka odvodu spalin ústředního topení

V rámci rozpočtu galerie pro rok 2008 bylo na tuto akci vyčleněno 100 000,- Kč a tato částka byla navýšena ještě o 36 650,- Kč, zbylých z akce výroby kopií originálních soch ze štítu kostela sv. Kláry. Z celkové výše 136.650,- Kč na tuto akci bylo po jejím úspěšném dokončení vyčerpáno celkem 128 305,- Kč. Rozdíl ve výši 7 345,- Kč byl vrácen do rozpočtu Karlovarského kraje. Závěrečné finanční vypořádání celé akce bylo provedeno v měsíci srpnu 2008, v rámci uzávěrky hospodaření galerie za 1. pololetí roku 2008.

1.3. Odborná knihovna – oprava krovu a stropů

Finančně nejnáročnější stavební akce - výměna prohnílé části krovu, od které odvisí využití půdního prostoru nad administrativní částí hlavní budovy galerie pro knihovní a depozitní účely. S ohledem na místní klimatické podmínky a rozsah prací byla celá akce již při zadávacím řízení rozdělena na dvě etapy. První byla zahájena 7. listopadu 2008 a ukončena 8. prosince 2008. Realizace druhé etapy bude zahájena dne 3. dubna 2009 a termín ukončení celé opravy je smlouvou stanoven na 29. května 2009. Náklady na 1. etapu oprav byly vyčísleny částkou 732 876,50 Kč, z toho částka 92 271,50 Kč byla vynaložena na dopracování projektové dokumentace, vyžádané pracovníky investičního odboru Krajského úřadu Karlovarského kraje.

1.3. Zakoupení a instalace nového serveru

Usnesením Rady Karlovarského kraje číslo RK 535/07/08 byl schválen převod finančních prostředků z rezervního fondu galerie ve výši 100 000,- Kč, a to na zakoupení nového výkonného serveru pro počítačovou síť galerie. Na základě poptávkového řízení byl nový server pořízen v ceně 90 699,- Kč a po instalaci byl postupně zapojován do provozu.

2. ÚDAJE O VÝSLEDČÍCH PROVEDENÝCH KONTROL

2.1. Kontrolní systém

Galerie má již delší dobu zavedený kontrolní systém, který zajišťuje předběžnou, průběžnou i následnou kontrolu finančních prostředků vynakládaných v rámci ročních rozpočtů jak na provoz, tak na vlastní odbornou činnost. Systém je každoročně aktualizován a přizpůsoben ročnímu plánu činnosti galerie.

Zajištění finanční kázně a vyhodnocení případných rizik umožňuje metoda osobní kontroly účetních operací ředitelem (příkazce operace), správcem finančního plánu (správce rozpočtu) a osobou odpovědnou za účetnictví (hlavní účetní).

Kontrolní systém doplňují:

- fyzické kontroly hotovostních peněžních operací (pokladny vstupného a pokladna drobného vydání, nákup stravenek apod.), prováděné podle každoročních plánů kontrolní činnosti galerie. S výsledky kontrol je neprodleně seznamován ředitel galerie a pravidelně jsou vyhodnocovány na poradách vedení galerie,
- pravidelné rozbory hospodaření, prováděné v měsíčních intervalech, na jejichž základě jsou pak přijímána odpovídající opatření a případné rozpočtové změny.

Celý systém završují každoroční inventarizace majetku a pohledávek, včetně navazujících opatření.

2.2. Výsledky vnitřních kontrol provedených v roce 2008

V roce 2008 provedeny kontroly:

- spotřeby pohonných hmot, sledovaná podle typů motorového vozidla, sumarizována a měsíčně vyhodnocována;
- spotřeba kancelářských potřeb podle jednotlivých zaměstnanců, prováděná a vyhodnocovaná měsíčně;
- pokladny drobného vydání provedená v roce 2008 celkem čtyřikrát;
- pohybu a stavu stravovacích kuponů, provedená každé čtvrtletí;
- proplacených náhrad cestovních výdajů, prováděná čtvrtletně;
- inventarizace pohledávek a závazků prováděná a vyhodnocovaná čtvrtletně;
- spotřeby energií. tj. plynu, elektrické energie, prováděná pravidelně každý měsíc, sumarizovaná a vyhodnocovaná včetně dle potřeby přijímaných opatření;
- čerpání řádných dovolených zaměstnanců galerie.

Podle samostatně sestaveného harmonogramu byly prováděny předepsané revize náradí a zařízení.

Provedené kontroly neshledaly žádné závady nebo pochybení, které by vyžadovaly nápravná nebo mimořádná opatření ze strany vedení galerie.

2.3. Výsledky vnějších kontrol provedených v organizaci v roce 2008

V souladu s ustanoveními § 321 a 322 zákona č. 262/2006 Sb. byly v roce 2008 v galerii provedeny 2 kontroly - kontrola stavu bezpečnosti a ochrany zdraví při práci a kontrola dodržování předpisů požární ochrany.

Kontroly byly zaměřené na úplnost dokumentace, kterou má galerie zpracovanou k bezpečnosti a ochraně zdraví při práci a k požární ochraně, dále na to, zda tato dokumentace odpovídá v galerii prováděným činnostem a zda vedení galerie svým zaměstnancům vytváří podmínky k bezpečné a zdravé a život neohrožující práci.

Z provedených kontrol nevyplývala žádná nápravná opatření.

2.4. Výsledky veřejnosprávních kontrol

Formou písemného ověření byla ze strany odboru kontroly Krajského úřadu KK provedena dne 1. dubna 2008 kontrola hospodárnosti prostředků vynakládaných na telekomunikační služby.

V říjnu roku 2008, byla odborem kontroly Krajského úřadu KK prověřována formou písemného dotazníku účinnost vnitřního kontrolního systému galerie.

K výše uvedeným materiálům nebyly galerii ze strany odboru kontroly Krajského úřadu KK sděleny žádné připomínky nebo výtky.

3. ÚDAJE O PLNĚNÍ OPATŘENÍ ULOŽENÝCH RADOU KARLOVARSKÉHO

KRAJE

V roce 2008 Rada Karlovarského kraje neuložila Galerii výtvarného umění v Chebu žádná opatření mimořádná opatření.

4. ÚDAJE O HOSPODAŘENÍ

Na základě rozpočtu schváleného usnesením Zastupitelstva Karlovarského kraje č. ZK 271/12/07 byl schválen i finanční vztah kraje k rozpočtu galerie, který byl určen následujícími ukazateli:

Příspěvek na činnost	10 370 000,- Kč
Odvod z investičního fondu	435 000,- Kč
Dotace do investičního fondu	1 700 000,- Kč
Z toho:	
Mzdové náklady	4 310 000,- Kč

Usnesením Rady Karlovarského kraje č. RK 114/02/07 byl dále schválen finanční a odpisový plán na rok 2008 v celkové výši **475 720,- Kč.**

V průběhu roku 2008 hospodařila Galerie výtvarného umění v Chebu především s příspěvkem na činnost od svého zřizovatele a dále s finančními prostředky z vlastní činnosti a vlastních fondů.

Mimo výše uvedené rozpočtové zdroje se galerii podařilo v roce 2008 získat z veřejných rozpočtů následující dotace a příspěvky:

- na základě zpracovaného projektu získala galerie prostřednictvím Karlovarského kraje neinvestiční dotaci Ministerstvem kultury ČR ve výši **498 000,- Kč**, která byla poskytnuta účelově na vydání publikace s názvem „**Gotické umění na území bývalého historického Chebska a sbírka gotického sochařství Galerie výtvarného umění v Chebu**“.

- na základě zpracovaného projektu přeshraniční spolupráce, realizovaného v rámci své hlavní činnosti, získala galerie z prostředků Česko-německého fondu budoucnosti účelovou neinvestiční dotaci ve výši 200 000,- Kč., poskytnutou na realizaci **retrospektivní výstavy tachovského rodáka, akademického malíře profesora vídeňské Akademie výtvarných umění Franze Rumplera.**

- na základě zpracovaného projektu z oblasti estetické výchovy dětí a mládeže získala galerie z rozpočtu města Cheb formou grantu částku **7 000,- Kč** na realizaci **výtvarné soutěže pro žáky základních škol s názvem „Mýtus o Heraklovi a jeho etické poslání“.**

Celkový objem příjmové části rozpočtu galerie pro rok 2008 tak byl upraven na celkových **11 075 000,- Kč.**

Galerie hospodařila v průběhu roku 2008 s rovnoměrně plněným rozpočtem a její hospodaření za rok 2008 bylo ukončeno **výsledkem hospodaření ve výši + 383 500,75 Kč.**

4.1. Rekapitulace výsledku hospodaření za rok 2008

Náklady			Výnosy			Výsledek hospodaření	
Plán 2008	Skutečnost 31.12.2008	Index	Plán 2008	Skutečnost 31.12.2008	Index	Plán 2008	Skutečnost 31.12.2008
11 111 000	12 177 945	1,096	11 111 000	12 561 443	1,130	0	383 501

4.2. Rozpočtové změny v roce 2008

Aby bylo možné udržet v roce 2008 vyrovnaný rozpočet, bylo nutné provést rozpočtové změny, které odrážely aktuální stav příjmů a výdajů galerie.

Rozpočtové změny byly prováděny jednak k začlenění finančních prostředků z vlastního rezervního fondu, dále z fondu reprodukce majetku (účelové prostředky poskytnuté zřizovatelem), z vlastního fondu odměn a dále k začlenění galerií získaných dotací a grantů.

V průběhu roku 2008 bylo provedeno sedm rozpočtových změn, které ovlivnily celkový objem schváleného rozpočtu a navýšily ho o částku **1 645 000,- tis. Kč**:

- první rozpočtovou změnu si vyžádal grant města Chebu ve výši **7 000,- Kč** na realizaci projektu výtvarné soutěže pro žáky základních škol s názvem „Mýtus o Heraklovi a jeho etické poslání“,
- druhá rozpočtová změna byla provedena po udělení dotace Ministerstva kultury ČR ve výši **498 000,- Kč** na projekt tisku sbírkového katalogu s názvem „Gotické umění na území bývalého historického Chebska a sbírka gotického sochařství Galerie výtvarného umění v Chebu“,
- třetí rozpočtová změna se týkala dotace z prostředků Česko-německého fondu budoucnosti ve výši **200 000,- Kč**, získané na podporu projektu retrospektivní výstavy Franze Rumplera,
- čtvrtá rozpočtová změna byla provedena na základě převodu finančních prostředků z vlastního fondu odměn ve výši **63 300,- Kč**,
- konečně poslední tři rozpočtové změny v celkovém objemu **876 650,- Kč** byly provedeny v rámci čerpání prostředků investičního fondu na úhradu nákladů vynaložených na akci Odborná knihovna – oprava krovu a stropů.

4.3. Výnosová část rozpočtu

Celkové výnosy galerie za rok roku 2008 činily **12 561 445,31 Kč**, což je o cca **1 450 445,- Kč** více, než předpokládal finanční plán na rok 2008.

Vlastní výnosy galerie jsou tvořeny zejména prodejem vstupenek, publikací (katalogy) a tiskovin, pronájemem a poskytovanými službami.

Finančním plánem stanovené výnosy ve výši **429 000,- Kč** se nepodařilo splnit v celé výši a činily za rok 2008 celkem **426 700,- Kč**, tedy o cca o **2 300,- Kč** méně, než finanční plán stanovil.

Přehled výnosů v Kč v porovnání s poskytnutými příspěvky

Rok 2008	Finanční plán	Změny příspěvku		Skutečnost k 31.12.2008
		Rozpočet upravený	Skutečnost	
Výnosy celkem	11 111 000,00			12 561 445,31
Z toho: Provozní dotace	10 370 000,00	705 000,00	705 000,00	11 075 000,00
v tom: provozní příspěvek zřizovatele	10 370 000,00			10 370 000,00
účelová neinvestiční dotace ČNFB – výstava Franze Rumplera	0,00	200 000,00	200 000,00	200 000,00
účelová neinvestiční dotace MK ČR – publikace gotika na Chebsku	0,00	498 000,00	498 000,00	498 000,00
grant města Cheb	0,00	7 000,00	7 000,00	7 000,00
Vlastní výkony	429 000,00			426 676,29
Ostatní výnosy	312 000,00			1 059 769,02

4.4. Nákladová část rozpočtu

Skutečnost čerpaných nákladů v analytickém členění, vynaložených v rámci položky **501 – spotřeba materiálu** odpovídá předpokládanému objemu nákladů pro tento rok rozpočtovaných. Výjimku tvoří pouze položka drobný dlouhodobý hmotný majetek, kde byly nad rámec rozpočtu pořízeny tři nové počítače z důvodu zachování kvality stávající počítačové sítě. Pro výstavní činnost galerie byly pořízeny nové skleněné vitríny.

Na položce **502 - spotřeba energie** si doúčtování nedoplatků za rok 2007 (cca 95 tis. Kč) vyžádalo provést operativní přesuny položek v rámci vlastního rozpočtu, neboť spotřeba všech druhů energií (voda, plyn, elektrická energie) byla výrazně vyšší, než-li tomu bylo v roce předcházejícím. Vyúčtování ovlivnil i fakt dodavatelem snížených záloh.

V rámci položky **511 - opravy a udržování** byly rozpočtované prostředky čerpány zejména 1. etapu akce „Odborná knihovna – oprava krovu a stropů“, která je financována z investičních zdrojů. Z celkové částky 916 500,- Kč byl zatím vyčerpáno 640 600,- Kč. Ze stejných zdrojů byla financována i akce „Komínová vložka odvodu spalin ÚT“, jejíž celkové náklady činily cca 128,3 tis. Kč. Náklady na opravu

stávajícího nákladního vozidla činily cca 53 tis. Kč a ostatní finanční prostředky byly vyčerpány v rámci drobné údržby na hlavní budovu galerie a bývalý kostel sv. Kláry.

Položka **518 – ostatní služby** byla v průběhu roku 2008 několikrát upravována v rámci přesunů mezi jednotlivými analytickými položkami, a to jednak v důsledku poskytovaných účelových neinvestičních dotací a grantů a také s ohledem na skutečnost, že se jedná o položku nejvíce frekventovanou, v které se také v průběhu roku nejvíce zrcadlí cenové změny. Prováděné přesuny byly vždy směřovány tak, aby byly co možná nejvíce účelné a napomohly k optimálnímu hospodaření.

Prostředky na položce **521 - mzdové náklady** byly čerpány v souladu se schváleným finančním plánem pro rok 2008. Z prostředků fondu odměn pak byly zaměstnancům vyplaceny odměny o celkovém finančním objemu 63,3 tis. Kč.

Původní rozpočtovaná položka odpisů dlouhodobého hmotného majetku 475 720,- Kč musela být v průběhu roku navýšena, neboť do provozu byl zařazen nově pořízený server, byl zprovozněn elektronický protipožární systém v hlavní budově a do majetku galerie byly zařazeny v závěru roku 2007 pořízené skleněné výstavní vitríny.

Ostatní nákladové položky byly ve vztahu k finančnímu plánu na rok 2008 čerpány v optimálních rozpětích.

Celková výše skutečně vynaložených nákladů za rok 2008 činila **12 177 944,56 Kč**.

4.5. Vývojová řada příspěvků na provoz

Galerie výtvarného umění v Chebu obdržela od roku 1996 příspěvky na činnost v následujících objemech (údaj v tisících Kč):

Rok	1996	1997	1998	1999	2000	2001
	1	2	3	4	5	6
Příspěvek na provoz	7 490	6 678	7 260	7 423	7 519	7 702
Nárůst příspěvku o		812	582	163	96	183
Nárůst příspěvku v %		10,40	8,71	2,24	1,30	2,43

Rok	2002	2003	2004	2005	2006	2007
	7	8	9	10	11	12
Příspěvek na provoz	8 736	7 938	9 329,5	9 329	9 425,1	9 750
Nárůst příspěvku o	1 034	162	1391,5	0,00	96,1	324,9
Nárůst příspěvku v %	13,40	1,85	17,52	0,00	1,03	3,44

Rok	2008	2009	2010	2011	2012	2013
	1	2	3	4	5	6
Příspěvek na provoz	10 370					
Nárůst příspěvku o	620					
Nárůst příspěvku v %	6,36					

Sloupec 7 - uvedeno včetně částky 636.000,- Kč, která představuje mimořádný příspěvek na vyrovnání úhrady sekretariátu RRAE.

Sloupec 9 - zahrnuje navýšení nákladů v souvislosti se zahájením celoročního expozičního provozu v kostele sv. Kláry po dokončení projektu jeho revitalizace (navýšení fyzického stavu zaměstnanců o tři pracovníky).

B. ODBORNÁ ČINNOST

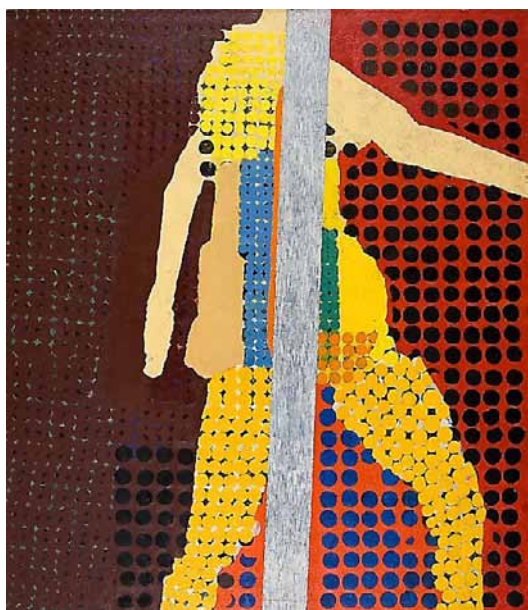
1. VÝSTAVNÍ ČINNOST

1.1. Stálé expozice

1.1.1. Hlavní budova galerie – radniční palác- výstavní sály 2. patro:

České moderní umění (malířství, sochařství)

Expozice českého moderního malířství a sochařství byla v části věnované umění 60. let 20. století reinstalována; rozšířena byla o obraz Z. Siona, Venuše v ulitě a o obraz O. Slavíka, Kráčejíci, který byl stažen z dlouhodobé zápůjčky Národní galerie v Praze.



Otakar Slavík – Kráčejíci, 1966
(sbírka Galerie výtvarného umění v Chebu)



Zbyšek Sion – Venuše v ulitě, 1965
(sbírka Galerie výtvarného umění v Chebu)

**1.1.2. Kostel sv. Kláry - dvě stálé expozice (v lodi a na kůru):
Gotické sochařství z území bývalého historického Chebska
Evropské malířství XVII. a XVIII. století.**



Pohled do expozice gotického sochařství
v kostele sv. Kláry, Františkánské náměstí, Cheb



Expozice evropského malířství XVII. a XVIII. století
na kůru kostela sv. Kláry

1. 2. Krátkodobé výstavy realizované v roce 2008:

Do 3. února 2008

Juraj Horváth - ilustrace k pohádkám

Přesah výstavy otevřené v prosinci 2007.

22. ledna - 16. března 2008

GRAFIKA V PRAZE 1800 - 1830 A JOSEF BERGLER (1753 - 1829)

Výstava prezentující vlastní tvorbu i různé aspekty ostatního působení tohoto významného malíře, kreslíře a rytce, zejména po jeho příchodu do Prahy v roce 1797 a účasti na vzniku první kreslířské školy v Praze, pozdější Akademii výtvarných umění. Výstavu doprovázela obsáhlá česko-německá berglerovská monografie. Připraveno ve spolupráci s Muzeem umění Olomouc. (**Výstavní sály 2. patro**)



Ukázka z grafické tvorby Josefa Berglera (sbírka Patrika Šimona, Praha)

16. února - 20. dubna 2008

JAN KONŮPEK – HERAKLES

Výstava grafických listů známého grafika, ilustrátora a významného představitele české secesní, symbolistní grafiky s tematikou herakleovského mýtu, připravená z vlastních sbírek galerie. **(Kabinet kresby a grafiky)**



Jan Konůpek, tři listy z cyklu Herakles z roku 1928 (sbírka Galerie výtvarného umění v Chebu)

27. března - 25. května 2008

Ľ ART BRUT V ČECHÁCH

Reprezentativní výstava tzv. "umění v syrovém stavu", mapující stále živou a diskutovanou problematiku mediumní, oneirické a vizionářské tvorby umělecky většinou neškolených autorů a autorek, jejichž díla vznikají obvykle pod větší či menší mírou subjektivního psychického tlaku, v uhranutí vlastním procesem vizuální realizace niterné představy, často v transu, nebo na samé hranici psychické rovnováhy. Výstava představila práce vesměs mezinárodně známých osobností - například Evy Droppové, Anny Haskelové, Karla Havlíčka, Marie Kodovské, Cecilie Markové, Anny Zemánkové ad. Výstavu doprovázel obsáhlý katalog s řadou reprodukcí. Připraveno ve spolupráci s Muzeem umění Olomouc. **(Výstavní sály 2. patro)**





Pohled do expozice výstavy Art brut v Čechách

10. května - 29. června 2008

VÝSTAVA DĚTSKÉ KRESBY

Každoročně připravovaná výstava dětského výtvarného projevu s doprovodnými programy a soutěží o nejlepší práce dětských výtvarníků, byla tentokrát zaměřená na mýtus o Heraklovi a etickém poslání, který obsahuje, v návaznosti na výstavu leptů Jana Konůpka. **(Kabinet kresby a grafiky)**



Výstava a ukázky dětské tvorby na téma mýtus o Heraklovi

12. června - 31. srpna 2008

FRANZ RUMPLER (1848 Tachov - 1922 Klosterneuburg) / Mezi domovem a Vídní

Retrospektivní výstava krajináře a malíře žánrů, tachovského rodáka a profesora vídeňské Akademie výtvarných umění, byla uspořádána v souvislosti s konáním XVII. ročníku festivalu Uprostřed Evropy, navazovala na programovou orientaci předchozích festivalových výstav, jejichž posláním bylo zpřítomňovat tvorbu v Čechách žijících a tvořících umělců nečeského původu. Výstava byla výstupem dvouleté badatelské a odborné práce galerie, a uspořádána ve spolupráci s rakouskými muzei umění, např. Österreichische Galerie Belveder Wien, Oberösterreichisches Landesmuseum – Schlossmuseum Linz, Stadtmuseum Klosterneuburg, Wien Museum a Národní galerií v Praze a Oblastní galerií v Liberci. **(Výstavní sály 2. patro)**



Tvorba Franze Rumplera, vernisáž a pohled do expozice.

12. července - 21. září 2008

ITALSKÁ KRESBA 16. A 17. STOL. ZE SBÍREK STÁTNÍ VĚDECKÉ KNIHOVNY OLOMOUC

Výstava nabídla v reprezentativním výběru prací významných italských mistrů (Fra Bartolomeo, A. del Sarto, G. A. Sogliani, F. Granacci– B. Peruzzi, G. Romano, S. del Piombo, T. Zuccara B. Passarotti, A. Carracci G. A. Bazzi, G. B. Mauro della Rovere, G. B. Crespi– L. Cambiaso, B. Castello G. Bellini) pohled na jednotlivé školy italské kresby 16. a 17. století. Kolekce byla zapůjčena ze sbírky kreseb Státní vědecké knihovny v Olomouci. (**Kabinet kresby a grafiky**)



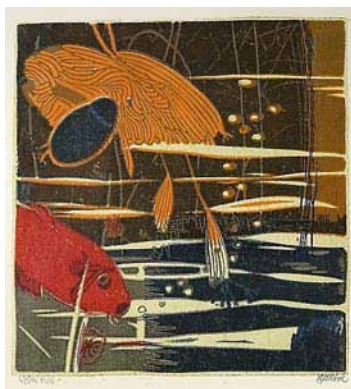
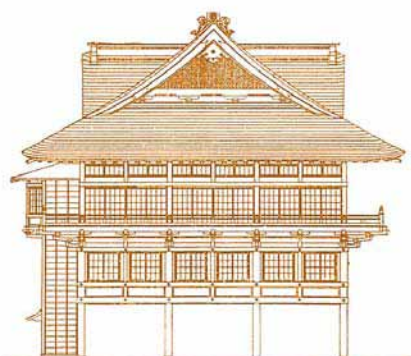
Ukázky kreseb mistrů florentské a římské školy (sbírka Státní vědecké knihovny v Olomouci)

18. září - 30. listopadu 2008

EXOTISMUS VE VÝTVARNÉM UMĚNÍ XX. STOLETÍ V ČECHÁCH A NA MORAVĚ

Společný výstavní projekt Českého muzea výtvarných umění v Praze, Východočeské galerie Pardubice, Galerie výtvarného umění v Hodoníně a Galerie výtvarného umění v Chebu, tématicky zaměřený na exotické motivy a jejich reflexi v českém moderním výtvarném umění.

Projekt volně navázal na předchozí výstavu s názvem Folklorismy v českém výtvarném umění XX. století, která se v Chebu realizovala v roce 2004. (Výstavní sály 2. patro)

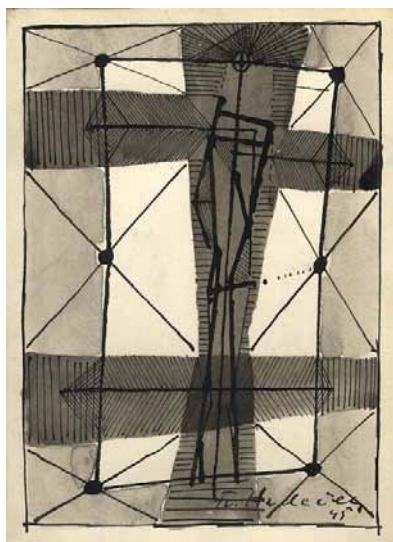


Ukázky exponátů z výstavy Exotismy v českém výtvarném umění 20. století

27. září - 30. listopadu 2008

FRANTIŠEK HUDEČEK (1900 – 1990) - VÝBĚR Z KRESEBNÉHO DÍLA

Výstava byla připravena k v roce 2009 nadcházejícímu 100. výročí narození (7. dubna 1909) malíře a grafika Františka Hudečka, významného představitele druhé generace české avantgardy a člena Skupiny 42. Většina z vystaveného souboru kreseb byla z vlastního sbírkového fondu galerie doplněného o zápůjčky z Alšovy jihočeské galerie v Hluboké nad Vltavou a Národní galerie v Praze. (**Kabinet kresby a grafiky**)



František Hudeček, Chodec - kříž 1945
(sbírka Galerie výtvarného umění v Chebu)

František Hudeček, kolem 1943
(sbírka Alšovy jihočeské galerie v Hluboké n. Vl.)

6. prosince 2008 - 8. února 2009

JOSEF KREMLÁČEK – ILUSTRACE K POHÁDKÁM

Tradičně k vánočním svátkům připravená výstava především pro dětského návštěvníka galerie, byla tentokrát věnována ilustracím akademického malíře a ilustrátora Josefa Kremláčka ke knihám pohádek J. Tomka, B. Čopiče, E. Pelina, M. Tvrdíkové a mnoha dalších autorů. (**Kabinet kresby a grafiky**)



Ukázky z ilustrační tvorby malíře a grafika Josefa Kremláčka

11. prosince 2008 - 22. ledna 2009

FRANTA ÚPRKA (1868 - 1929) - SOCHAŘSKÝ OBRAZ DOMOVA

Souborná výstava sochařského díla Franty Úprky (1868 - 1929), člena SVUM a představitele realistického, k folklórním tradicím orientovaného sochařství přelomu 19. a 20. století, doprovázená vybranými obrazy jeho bratra, malíře Joži Úprky (1861 - 1940) rovněž z přelomu 19. a 20. století. Výstava byla uspořádána ve spolupráci s Galeríí výtvarného umění v Hodoníně, Českým muzeem výtvarného umění v Praze a Národním ústavem lidové kultury ve Strážnici. (**Výstavní sály 2. patro**)



Franta Úprka, *Děvčica s růžemi* 1918
(sbírka Galerie výtvarného umění v Hodoníně)



Franta Úprka, *Mlatec* 1910
(sbírka Národní galerie v Praze)



Pohledy do výstavy sochařského díla Franty Úprky, doprovázeného fotografiemi sochařských realizací a tématicky blízkými obrazy jeho bratra, malíře Joži Úprky

2. PRÁCE SE SBÍRKAMI

2. 1. Restaurátorské práce

Dne 6. února 2008 byla zahájena plánovaná pravidelná restaurátorská prohlídka souboru gotických soch, instalovaných ve výstavních prostorách kostela sv. Kláry. O provedené revizi byla vyhotovena restaurátorská zpráva.

Na základě provedené kontroly stavu exponátů byl podán návrh na restaurování reliéfu Smrt Panny Marie, který byl ihned předán k odbornému restaurátorskému zásahu.

Při inventarizaci sbírky obrazů byly v databázi DEMUS doplněny do záznamů všech inventovaných předmětů položky „lokace“, „signatura“, „stav“, a přehodnocen a doplněn stávající návrh na restaurování obrazů.

2. 2. Zápůjčky

V roce 2008 bylo zapůjčeno ze sbírkových fondů chebské galerie na krátkodobé výstavní projekty celkem 43 ks výtvarných děl např. pro Moravskou galerii v Brně, Galerii hlavního města Prahy, Galerii výtvarného umění v Ostravě, Galerii Města Plzně a další instituce.

Svémi uměleckými sbírkovými předměty (kolekce grafických listů Vladimíra Boudníka d.) byla galerie zastoupena i na výstavě Soustředěný pohled, pořádané Radou galerií České republiky.

Na výstavy realizované v roce 2008 chebská galerie získala zápůjčky z tuzemských i zahraničních veřejných a soukromých sbírek (NG Praha, MG Brno, GHMP Praha, Vědecká knihovna Olomouc, VČG Pardubice, GMU Roudnice nad Labem, Österreichische Galerie Belveder Wien, Oberösterreichische Landesmuseum Linz, Wien Museum, Museum Marktredwitz, Sběrka Patrika Šimona, Sběrka Aleny Nádvorníkové, Sběrka Jana Švankmajera ad.) v celkovém počtu 946 zapůjčených uměleckých děl.

K dlouhodobým výstavním účelům (doplnění stálých muzejních nebo galerijních expozic apod.) nadále přetrvávají zápůjčky v počtu 16 výtvarných děl, a to:

Barokní plastiky z Hroznatovské Lorety (15 soch)

Kámen, lidová rustikální práce z 1. poloviny 18. století, inv. č. P 194 – P 207 a P 211. Zapůjčeno Římskokatolické farnosti při kostele sv. Mikuláše v Chebu pro areál pietního hřbitova rekonstruovaného poutního místa - Lorety ve Starém Hroznatově, kde se sochy původně nacházely (zápůjčka byla prodloužena do 31.12.2010).

Vlastimil Květenký, Otvírání studánek

bronz 72 x 52 cm

inv. č. P 246

Zapůjčeno Muzeu a galerii v Poličce k doplnění expozice Bohuslava Martinů.

Pro reprezentační účely Krajského úřadu Karlovarského kraje bylo zapůjčeno na základě nové výpůjční smlouvy ze dne 25. 2. 2005 25 výtvarných děl.

2. 3. Počítačová evidence sbírek v databázi DEMUS a knihovny v KpWIN

Zápisy sbírkových předmětů v databázi DEMUS, zpracované v základní podobě (v demus-vum celkem 3583 položek a v demus-evi 3583, adresář 371 položek, osobnosti 744 položek), byly v průběhu roku 2008 nadále postupně doplňovány dalšími předepsanými údaji.

V počítačové databázi KpWIN byl průběžně zpracováván knižní fond galerie. K 31.12.2008 zaevidováno celkem 3 204 položek.

2. 4. Nákup sbírek

V roce 2008 se nákup sbírkových předmětů neuskutečnil s ohledem na napjatý rozpočet galerie v souvislosti s řadou zahraničních zápůjček a s nimi spojených nákladů (pojištění transportů, platby rakouským muzeím za zapůjčené předměty apod.).

2. 5. Spolupráce s badateli

V rámci spolupráce s badateli se vyřídilo celkem 26 badatelských návštěv a žádostí o informace, z toho 3 zadání od zahraničních badatelů (Francie, USA, Polsko) se žádostí o informace a studijní reprodukce děl ze sbírek galerie (obraz Toyen, sousoší Piety, obraz Cornelia de Wael).

3. EDIČNÍ ČINNOST

3.1. Odborné publikace – vlastní katalogy vydané k výstavám:

Franz Rumpler – Mezi domovem a Vídní, katalog (velká řada)

František Hudeček (1900-1990) – kresebné dílo, skládačka

Josef Kremláček – ilustrace k pohádkám, katalog k výstavě ilustrací (malá řada)

Jan Konůpek – grafický cyklus Herakles, katalog k výstavě z vlastních sbírkových fondů (malá řada)

3.2. Katalogy, na jejichž vydání se galerie odborně a finančně podílela:

Grafika v Praze 1800-1830 a Josef Bergler a Art Brut

Katalog vydaný v kooperaci s Muzeem umění Olomouc.

Exotismy ve výtvarném umění 20. století v Čechách a na Moravě

Katalog vydaný v kooperaci s Českým muzeem výtvarných umění v Praze, Galerií výtvarného umění Hodonín a Východočeskou galerií Pardubice.

Franta Úprka 1868-1929/ Sochařský obraz domova

Publikace a seznam vystavených prací byly vydány ve spolupráci s galerií v Hodoníně, Českým muzeem výtvarných umění v Praze a Národním ústavem lidové kultury ve Strážnici.

Ohlašovací povinnost spojená s vydáním publikací a jejich prezentací v knižních novinkách byla zajištěna; výstavním odborným katalogům bylo přiděleno číslo ISBN.

3.3. Odborné publikace k vlastním sbírkovým fondům

V průběhu roku 2008 probíhaly přípravné a realizační práce na publikaci Gotické umění Chebska a sbírka gotického sochařství Galerie výtvarného umění v Chebu, na kterou galerie získala dotaci MK ČR ve výši 498 tisíc Kč. Práce, spojené se zajištěním edice publikace, vedle rozsáhlé korespondenční administrativy zahrnovaly výběr grafického studia a tiskárny, korespondenci s autory, kompletaci odborných textů, jejich redakci a korektury, fotodokumentaci sbírkových exponátů i sochařských děl z jiných jak vlastních sbírkových fondů (sochy v majetku řádů, církve i v sousedním Bavorsku), fotodokumentaci architektur, iluminací, uměleckého řemesla, zajištění překladů pro anglickou verzi publikace, konzultace grafické úpravy, návrhů na obálku publikace apod. V závěru roku byly předány kompletní podklady do výroby.

4. NEVÝSTAVNÍ KULTURNÍ ČINNOST

4. 1. Program Hudba a výtvarné dílo

Součástí výstav, které byly realizované ve výstavních prostorách hlavní budovy galerie v roce 2008, byly komorní koncerty a pořady, dramaturgicky cíleně směřované na představovaná umělecká díla (rozsah produkce v trvání cca 45 – 60 minut).

Leden 2008 (výstava Josef Bergler a grafika v Praze)

Kocianovo kvarteto / Joseph Haydn (1732-1809) Smyčcový kvartet C dur, op. 74, č. 1, Smyčcový kvartet g moll, op. 74, č. 3 „Jezdecký“.



Březen 2008 (výstava Art Brut v českých zemích)

Tereza Večerková – flétna

Marko Ivanovič – klavír / E. F. Burian – Čtyři ztracené serenády, M. Ivanovič – Krysař, B. Martinů – First sonata



Červen 2008 (výstava Franz Rumpler – Mezi domovem a Vídní)

Zemlinského kvarteto / Smyčcový kvartet č. 1 A dur op. 4 Alexandra Zemlinského



Září 2008 (výstava Exotismy ve výt. umění XX. století v Čechách a na Moravě)

Na téma výstavy speciálně připravené divadelní vystoupení známého pražského loutkového divadla Buchty a loutky.



Ukázka z představení souboru Buchty a loutky, založeném na improvizaci a aktivní účasti diváků

Prosinec (výstava Franta Úprka – Sochařský obraz domova)

Vystoupení strážnické cimbálová muziky Danaj s tématikou moravských lidových písní.



4. 2. Program Ars Musicae (kostel sv. Kláry)

Červen 2008 – Nedělní matiné

Adam Viktora – varhany

G. Muffat (1645-1704), J. Pachelbel (1653-1706), J. Speth (1664-1720),
J. C. F. Fischer (1650-1746), J. S. Bach (1685-1750), R. Schumann (1810-1856), J.
Brahms (1833-1897), B. A. Wiedermann (1883-1951)

Říjen – koncert v kostele sv. Kláry

Pavel Hůla – housle

Michelle Hradecká – varhany

Martin Sedlák – violoncello

J. S. Bach (1685-1750), G. F. Händel (1685-1759), A. Corelli (1653-1713),
W. A. Mozart (1756-1791), A. Dvořák (1841-1904), C. Saint-Saëns (1835-1921),
A. Vivaldi (1678-1741)



Prosinec – Vánoční koncert v kostele sv. Kláry

Pražští barokní sólisté

G. Muffat (1635-1704), A. Mazák (1609-1661), S. Capricornus (1628-1665), M. Rossi (1602-1656), H. Schütz (1585-1672), J. Pachelbel (1653-1706), J. C. F. Fischer (1650-1746), J.S. Bach (1685-1750)



4.3. Program Večery v kavárně

25. 4. 2008 - Honza Dědek, kulturní redaktor časopisu Reflex

Beseda o setkávání se slavnými lidmi, o komunikaci s hvězdami a o etice v novinářské práci.



Pracovnice galerie Venuše Hofrajtřová v rozhovoru s Honzou Dědkem před začátkem besedy

24 .8. 2008 – Vlasta Parkanová, ministryně obrany České republiky

Rozprava o postavení ženy ve vrcholné politice, o soukromí, o lásce k lidem i ke zvířatům.



Ministryně obrany paní Vlasta Parkanová a starosta města Chebu MUDr. Jan Svoboda na besedě v kavárně galerie

4. 4. Program Dětský přítel galerie

Výtvarná soutěž s výstavou

Pro 11. ročník soutěže bylo vybráno téma „Mýtus o Heraklovi a jeho etické poslání“, které vycházelo z předchozí výstavy Jana Konůpka s tematikou herakleovského mýtu, uspořádanou ze sbírek GUV v Chebu. Soutěže se zúčastnily všechny základní školy v Chebu, dále Základní umělecká škola Cheb, Gymnázium Cheb a Základní školy Františkovy Lázně.

Soutěžní práce byly rozděleny do tří věkových kategorií: 7 - 9 let, 10 - 12 let a 13 - 15 let.

Počet došlých prací: 266 (malba, kresba, grafika, rytina, koláž, divadlo)

Odbornou porotou bylo vybráno a oceněno 25 vítězných prací.



Porota pedagogů a pracovníků galerie ve složení (zleva) Milena Pečárková, Petra Černá, Otto Friedrich, Veronika Lochmanová, Etela Laňková vybírá vítězné práce



Předávání cen dětským výtvarníkům za účasti náměstka hejtmana karlovarského kraje, Ing. Jiřího Behenského

4. 5. Spolupráce se školami v rámci estetického vzdělávání dětí a mládeže

Pravidelný vzdělávací cyklus pro základní a střední školy, spojený s návštěvami stálé expozice a krátkodobých výstav na základě zpracovaného ročního harmonogramu. Galerii v rámci tohoto cyklu navštívilo celkem 180 skupin ze základních škol v Chebu, Sokolově, Karlových Varech, Hazlově, Aši a Skalné, dále mládeže ze středních škol a dětí z mateřských škol, což představuje návštěvu 3596 žáků.



Pracovnice galerie Veronika Lochmanová a žáci chebské základní školy při rozpravě v expozici sbírky českého moderního umění Galerie výtvarného umění v Chebu

4.6. Program Uměním k poznání

V roce 2008 byla uskutečněna komponovaná pásma s doplňující doprovodnou částí:

Velikonoční koncert „MEZI NEBEM A ZEMÍ“

Dvoudenní komponovaný pořad pro žáky středních škol:

termíny konání: 1. 4. 2008 v 11,00 hod. a v 12,00 hod.
2. 4. 2008 v 11,00 hod. a v 12,00 hod.

účinkující Mg. A. M. Kolářová (varhany) a V. Holliger - Jenšovská (zpěv a recitace)

Koncert na téma „O VARHANÁCH“

Dvoudenní komponovaný pořad pro žáky středních škol:

termíny konání: 17. 4. 2008 v 10,00 hod.
18. 4. 2008 v 10,00 hod. a v 11,00 hod.

účinkující: MgA. M. Kolářová (varhany)

Repríza koncertu „MEZI NEBEM A ZEMÍ“

dvoudenní komponovaný pořad pro žáky středních škol:

termíny konání: 17. 6. 2008 v 10,00 hod.
18. 6. 2008 v 10,00 hod. a v 11,00 hod.

účinkující Mg. A. M. Kolářová (varhany) , A. Svatošová (recitace)

Předvánoční koncerty na téma „KONCERT JAKO ZÁPAS“ a „PUTOVÁNÍ BAROKNÍ EVROPOU“

termíny konání: 25. 11. 2008 v 9,00 hod., v 10,00 hod. a v 11,00 hod.
26. 11. 2008 v 9,00 hod., v 10,00 hod. a v 11,00 hod.
2. 12. 2008 v 9,00 hod., v 10,00 hod. a v 11,00 hod.
3. 12. 2008 v 9,00 hod., v 10,00 hod. a v 11,00 hod.

účinkující: MgA. M. Kolářová (varhany), A. Svatošová (přednes a recitace)

Komponované pořady v kostele sv. Kláry navštívilo v roce 2008 dvacet dva skupin středoškolských studentů v celkovém počtu 698 osob.

Galerie plná pohádek

V podání herců Západočeského divadla v Chebu Radmily Urbanové a Jindřicha Skopce zazněly v závěru roku 2008 každou adventní sobotu odpoledne pohádky z knihy J. Tomka "Dary krále džinů", které doprovodil svými ilustracemi Josef Kremláček.

Jednu z pohádek dětem přečetl sám autor vystavených ilustrací, který se zúčastnil prvního adventního čtení.

Adventní čtení bylo završeno loutkovým představením chebského souboru papulákového divadla, které předvedlo hru „Příběh o Herodesovi“.



Malíř a ilustrátor Josef Kremláček předčítá v adventní podvečer dětem pohádky z knih, které ilustroval



Herci, děti, rodiče, porota, vítězové ... z adventní večerní soutěže o nejlepší kresby na pohádkové motivy

Návštěvnost

Galerii výtvarného umění v Chebu navštívilo v roce 2008 celkem 19 071 návštěvníků, z toho 8 374 diváků platících.

Nižší návštěvnost v roce 2008 byla zapříčiněna uzavřením obou stálých expozic v kostele sv. Kláry po dobu trvání restaurátorských prací v únoru a hlavní budovy galerie v měsíci listopadu a prosinci (malování výstavních prostor a chodeb).