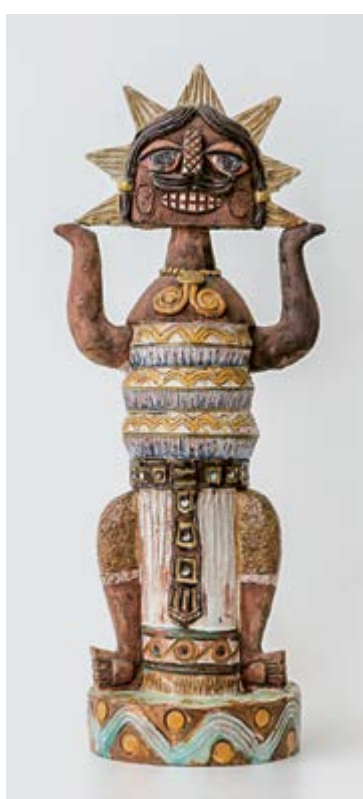


Keramická plastika ze sbírek GAVU Cheb

Galerie výtvarného umění v Chebu výstava z deponitáře 10. 10. 2024–30. 3. 2025



Jan Kutálek, *Jaro*, 1972–1973, glazovaná keramika, výška 102 cm;
Perun, 1972–1973, glazovaná keramika, výška 61 cm

Za uplynulých šedesát let se v galerijních sbírkách shromáždilo více než dvacet sochařských děl z keramických hlin, šamotu či porcelánu, které nyní představuje výstava ve formátu „z deponitáře“. Vzhledem k tradici výroby keramiky a porcelánu v severozápadních Čechách se jedná o logickou součást sbírky. K prvním nákupům tzv. ateliérových prací z keramiky docházelo až na začátku sedmdesátých let, přičemž největší vlna akvizic se datuje do osmé dekády minulého století. Větší zájem o tento typ prací souvisí s mezinárodní výstavou keramiky na pražském Výstavišti v roce 1962, kde většina děl měla blíže k sochařství než užitému umění.¹ S tím souzní zvýšený počet nákupů do uměleckoprůmyslových sbírek a specializovaných muzeí keramiky, jež tak částečně suplovaly roli galerií. Ty se tehdy dívaly na nově vznikající směry v keramice přezíravě a keramické plastiky začaly do svých sbírek nakupovat až později. Do chebské galerie keramická plastika pronikala především prostřednictvím monografických přehlídek pořádaných nejen v hlavní budově, ale od závěru sedmdesátých let také v kostele svaté Kláry, kde se konaly zejména výstavy užitého umění.² Finální kolekce uvádí deset autorek a autorů odlišujících se jak využitými surovinami, tak výtvarným přístupem. Tvoří stylově různorodý soubor, který lze rozdělit do dvou skupin definovaných použitým materiálem a práce s ním.

V roce 1974 galerie uspořádala výstavu **Jana Kutálka** (1917–1987) a při té příležitosti získala do sbírek jeho plastiky *Jaro* a *Perun* a tři nízké reliéfy *Kentaur s najádou*, *Paridův soud* a *Adam a Eva* (vše z šedesátých let). Šlo teprve o druhou akvizici keramické plastiky do sbírek galerie. Jan Kutálek je jedním z prvních a zároveň typických představitelů poválečné keramické plastiky. Jeho charakteristickým projevem se staly nízké reliéfy a figurální



Jan Kutálek, *Kentaur s najádou*, 60. léta, glazovaná keramika, 37 × 37 cm; *Paridův soud*, 60. léta, glazovaná keramika, 40 × 40 cm;
Adam a Eva, 60. léta, glazovaná keramika, 40 × 40 cm



Ida Vaculková, *Anděl strážný*, 1989, glazovaná a zakuřovaná keramika, výška 42 cm; *Člověk - Terč*, 1982, glazovaná keramika, výška 43 cm

plastiky, drobné i rozměrné, s náměty z české a řecké mytologie, pověstí a pohádek. Svou hravostí, stejně jako užitím červenice a pestrých glazur evokují lidovou keramiku. Také tvorba **Idy Vaculkové** (1920–2003) byla inspirována lidovou, případně archaickou keramikou. Vytvářela figurální plastiky komorního rázu i rozměrné objekty pro veřejný prostor. Plastiky *Anděl strážný* (1989) a *Člověk-terč* (1982) představují její typický projev osmdesátých let, kdy pozvolna přešla od plastik točených na kruhu k figurám, jejichž geometricky stylizovaná těla vytvářela z plátů keramické hmoty, a poté dekorovala jasnými glazurami. Výsledkem jsou expresivně laděné práce připomínající pravěké idoly.

Do skupiny keramiků navazujících na lidovou tvorbu jak z hlediska výtvarného, tak i řemeslného patří rovněž **Jaroslav Podmol** (1925–1995). Absolvent Vysoké školy uměleckoprůmyslové v Praze (VŠUP) působil mezi lety 1959 a 1969 postupně jako výtvarník keramického závodu v Horní Bříže a vedoucí keramické hutě ve Štěchovicích, od roku 1969 vyučoval v keramické škole v Bechyni. V rámci své tvorby se zabýval volnou i užitkovou keramikou, v níž uplatňoval kombinace několika technik (točení, modelace z volné ruky). Ve sbírce je jeho tvorba zastoupena rozměrnější naivně laděnou bustou *Blaženka* (1981) a dvoudílným reliéfem *Orloj* (1980).

Další dvě díla, reliéf *9. květen* (1975) a *Pocta Václavu Hudečkovi* (1978), z ateliéru **Vlastimila Květenského** (1930–1985), byla získána záhy po jeho monografické výstavě konané v kostele svaté Kláry na jaře 1978. Vlastimil Květenský byl jedním z autorů, jehož tvorba našla uplatnění především v architektuře sedmdesátých a osmdesátých let, čemuž často odpovídaly i náměty poplatné komunistické ideologii. Jeho práce nalezneme ve velké míře v západních Čechách,³ kde od roku 1957 působil jako profesor v keramické škole v Karlových Varech. Tyto zakázky, jež zdobily interiéry a exteriéry veřejných budov (nemocnice, úřady, lázeňské domy, kulturní střediska, nádraží...), ale i parky či sídliště, u nás začaly ve velkém množství vznikat díky vládnímu usnesení z roku 1965 o nových státních budovách, jež určovalo konkrétní procento z celkového rozpočtu na financování umělecké výzdoby. Květenského reliéfy a objekty z šedesátých let čerpají z principů informelu, používal širokou škálu modelačních postupů, otisky různých předmětů nebo efekt borcení, pře-

závání hmoty atd.⁴ Během sedmdesátých let, z nichž pocházejí obě chebské plastiky, u něj došlo k vývojovému posunu. Ve svých dílech nově využíval efekty poetických průhledů do nitra objektů, kombinované s rytinami přírodních motivů (slunce, květiny, hvězdy...), se ženskými siluetami a portréty. Je běžné, že na jedné práci najdeme několik typů výtvarného jazyka (vysoký a nízký reliéf, rytá kresba, plné plastické detaily), některé části jsou glazované, nejčastěji v odstínech kobaltové modři, jiné ponechává bez glazury, pouze je tónuje tmavou engobou a do kompozice zapojuje vtavená sklička. Kombinací několika technik nalezneme také na oválném reliéfu *9. květen* (1976), původně určeném pro mateřskou školu na pražském Břevnově. Při demolici budovy v roce 2013 byl reliéf odborně sejmut a v roce 2015 znovu osazen v Retromuseu v Chebu.

Řadu realizací v architektuře, včetně dnes již odstraněné fontány na chebské **Aleně Burešiové** (1945–2010),⁵ jež otevírá skupinu autorů pracujících s porcelánovou hmotou, šamotem a elektroporcelánem. Stejně jako Vlastimil Květenský působila po určitou část své kariéry jako pedagožka v Karlových Varech, zároveň byla úzce provázaná s místním keramickým průmyslem. Pro některé ze svých plastik určených do exteriéru využívala elektroporcelán z důvodu jeho větší odolnosti. Jeho nevýhodou však byl náročný proces odlévání, zejména v případě složitější tvarovaných a objemnějších objektů. Kvůli termlu ve specifickém její práce často vznikaly v továrně na elektroporcelán v Merklíně u Karlových Varů, kde na pozici technologa pracoval její manžel, výtvarník a keramik Milan Vendi Húrka. V Merklíně s materiálem různě



Jaroslav Podmol, *Blaženka*, 1981, glazovaná keramika, výška 40 cm;
Orloj, 1980, glazovaná keramika, hodinový strojek, 85 × 50 cm



Vlastimil Květenský, *Pocta Václavu Hudečkovi*, 1978, glazovaná keramika, výška 115 cm

experimentovali a snažili se jeho nedostatky překonat. Tam byla pravděpodobně odlita i kruhová plastika *Jitro* (1982), volně navazující na kruhový objekt *Mušle* (osazen 1975) v parku u Dvorany Glauberových pramenů ve Františkových Lázních. Plastika se skládá ze dvou částí, kruhového objektu s plastickými detaily a šňůr s barevnými kuličkami z porcelánu. Její další práce zdobily lázeňské domy v Karlových Varech (LD Mercedes, LD Venezuela, Hotel Imperial), kulturní domy v Chlumčanech a Rokycanech nebo exteriéry před domem seniorů v Tachově.

Provoz průmyslových podniků byl pro místní keramiky důležitý už za jejich studia, neboť právě tam absolvovali odborné práce a mohli se seznámit s výrobními postupy a materiály, které nebylo možné v prostorově i technologicky omezených školních prostorách realizovat. Někteří ze studentů se po absolutoriu vydali na dráhu průmyslových výtvarníků, což byl příklad **Ladislava Švarce** (1933–2018), působícího nejdříve jako malíř porcelánu v Březové, poté jako designér ve vývojovém závodě v Lesově. Zde navrhoval jídelní, kávové a čajové servery pro tuzemský i exportní trh. Jeho práce jsou výhradně nefigurativní, pracoval s velkými porcelánovými plochami, které si sám odléval a následně dekoroval. Porcelánové desky používal jako velké plátno, na které nanášel kyslíčníky kovů a kobaltově modré odstíny. Stejným způsobem vznikl třídílný cyklus *Krajina* (1980–1981), založený na expresivní malbě kobaltem na neglazovaném porcelánu. Další vystavené dílo, *Plastický kachel* (1985), dává v jednotlivých částech vyniknout měkkosti a poddajnosti syrové porcelánové hmoty. Ladislav Švarc je i autorem realizace ve veřejném prostoru na dohled chebské galerii – keramického obkladu na čelní stě-

ně OD Prior z roku 1984. Švarc se v rámci své volné tvorby začal zabývat porcelánem už v roce 1965, a byl tak jedním z prvních výtvarníků, kteří s tímto materiálem pracovali. Jistá zdrženlivost byla dána náročností výroby i potřebných technologií včetně výkonných pecí s teplotou výpalu 1450 °C.

Větší zájem o tento materiál odstartovalo mezinárodní keramické sympozium, které se v roce 1971 poprvé přesunulo z Bechyně do Karlových Varů a zde se zaměřilo právě na porcelán. Jedním z účastníků byl v Sokolově působící **Ján Hričák** (nar. 1941), žák Vlastimila Květenského na karlovarské keramické škole a Otto Eckerta na VŠUP. Nejčastěji pracoval s porcelánem a šamotovými hlínami, které někdy malířsky dotvářel. Oba materiály využil i ve vystaveném objektu nazvaném *Triptych*. Také Hričák vytvářel práce pro výzdobu veřejných budov a jejich okolí, například plastiku *Hold slunci* (realizace 1971) v Jáchymově nebo keramickou fontánu *Květ* (realizace 1984–1986), nacházející se v poměrně neutěšeném stavu na jednom ze sokolovských sídlišť. Svá monumentální díla realizoval v Rakovnických keramických závodech.

S keramickým sympoziem v Bechyni a Karlových Varech úzce souvisí jméno **Václava Šeráka** (1931–2021), který stál u jeho založení.⁶ Původním vzděláním točíř porcelánu studoval v ateliéru Otto Eckerta na VŠUP. Jeho tvorba se vyznačuje dynamickými, expresivně modelovanými formami s fragmenty architektury (hliněné plátové konstrukce s otiskem struktur a tkanin, točené, dekonstruované reliéfy, torované sloupy atd.). Dva objekty z osmdesátých let zastoupené v chebské sbírce jsou typickým příkladem jeho tvorby. Svým originálním pojetím keramické plastiky se prosadil i v zahraničí a ovliv-

nil celou řadu našich i zahraničních tvůrců. Mezi lety 1990 a 2004 Šerák vedl ateliér keramiky a porcelánu na VŠUP, kde byl v roce 1992 jmenován profesorem. Poté v roce 2004 založil a následujících šest let vedl další ateliér keramiky, tentokrát v Ústavu umění a designu Západočeské univerzity v Plzni. Jeho žáci⁷ v současné době zásadně ovlivňují podobu českého designu a vedou vysokoškolské ateliéry.

Jedním z posledních přírůstků do sbírky keramických plastik z porcelánové hmoty jsou plastiky *Soutěžící samice* (1986) a *Kompozice II* (1988) **Jindry Vikové** (nar. 1946). Tyto nákupy z roku 1991 doplnily dílo *Plavkyně přes kanál La Manche* zakoupené v roce 1970, které spadá do jejího raného období. V té době vytvářela porcelánové prostorové reliéfy a figurální kompozice orámované chromovanými konstrukcemi, připomínající malé scénické obrazy. Plastika lachtana a abstraktní *Kompozice II* naopak reprezentují její tvorbu osmdesátých let, kdy pracovala s tenkými pláty porcelánu, ze kterých vyřezávala siluety lidských či zvířecích hlav. Pomocí nejrůznějších keramických či mosazných opor a stojánek, jež se stávaly jejich nedílnou součástí, z nich pak komponovala prostorové objekty. Poslední představení soudobé keramické plastiky se na půdě galerie uskutečnilo na počátku roku 1993 prostřednictvím výstavy *Socha hlína*. Ve spolupráci s karlovarskou galerií, v jejíž pobočce v letohrádku v Ostrově výstava v letních měsících téhož roku pokračovala, uvedla kurátorka Milena Klasová tvorbu devíti umělců pracujících s keramickou hlínou. Jejich společným jmenovatelem byla osobnost významné sochařky **Zdeny Fibichové** (1933–1991), v jejímž ateliéru se umělci pravidelně scházeli

a diskutovali o své tvorbě. Výstavním formátem „z depozitáře“ se tak keramická plastika druhé poloviny 20. století znovu dostává do výstavních prostor chebské galerie.

1 Milan Hlaveš, Ateliérová tvorba, in: Iva Knobloch, Radim Vondráček (eds.), *Design v českých zemích 1900–2000: instituce moderního designu*, Praha 2016, s. 436.
2 Byly to především výstavy tkaných tapiserií a art protis, o kterých pojednávala výstava *Tapiserie ze sbírek GAVU Cheb* v roce 2023.
3 Viz informační portál socharství.info, databáze děl Vlastimila Květenského.
4 Božena Vachudová, Jaroslav Vlasák, *Výtvarní umělci na keramické škole (1945–1995)*, Karlovy Vary 2022, s. 17.
5 Výstava jejich prací proběhla v Chebu na podzim 1982.
6 Sympozium založili v roce 1966 Václav Šerák, Lubor Těhlík, Pravoslav Rada a Bohumil Dobiáš ml. Jde o nejdéle kontinuálně pořádané sympozium v Evropě.
7 Daniel Pirš, Antonín Tomásek, Gabriel Vach, Maxim Velčovský.



Alena Burešová, *Jitro*, 80. léta 20. století, glazovaný elektroporcelán, malba kobaltem, glazované kuličky z porcelánu, průměr 90 cm



Ladislav Švarc, *Plastický kachel*, 1985, glazovaný porcelán, biskvit, 37,5 × 37,5 cm



Jan Hričák, *Triptych*, glazovaný porcelán a šamot, 43 × 70 × 9 cm



Václav Šerák, *Objekt*, 1980, glazovaná kamenina, 56 × 50 × 10 cm



Jindra Viková, *Kompozice II*, 1988, glazovaný a malovaný porcelán, kov, výška 34 cm; *Soutěžící samice*, 1986, glazovaný a malovaný porcelán, kov, výška 34 cm; *Plavkyně přes kanál La Manche*, glazovaná a malovaná pálená hlína, chromovaná montáž, 24 × 40 × 21 cm

Keramická plastika ze sbírek GAVU Cheb

výstava z depozitáře

10. 10. 2024–30. 3. 2025

Kurátorka Jana Pokorná Kalousková

Otevírací doba: út–ne, 10.00–17.00

Galerie výtvarného umění v Chebu
příspěvková organizace Karlovarského kraje
náměstí Krále Jiřího z Poděbrad 16,
350 02 Cheb
T: +420 354 422 450, F: +420 354 422 163
info@gavu.cz, www.gavu.cz



Výstavní program GAVU Cheb je podpořen z grantového programu MK ČR. V roce 2024 vydala Galerie výtvarného umění v Chebu. Grafika Kolář & Kutálek, tisk Dragon Press, s. r. o., náklad 500 ks.

Obálka: Ladislav Švarc, Krajina (triptych), 1980–1981, glazovaný porcelán, malba kobaltem, 57 × 120 cm